

Утверждаю:

Генеральный директор АО «ЭнСер»


_____ М.А. Ефимов

« ___ » _____ 20__ г.

**Регламент подключения
(технологического присоединения)
к централизованной системе теплоснабжения
от ТЭЦ АО «ЭнСер»**

№ Р-555-28

Содержание

1. Общие положения.....	3.
2. Используемые термины, определения и сокращения.....	4.
3. Предварительный этап. Порядок выдачи технических условий подключения Объекта.....	8.
4. Состав, последовательность действий и сроки при осуществлении подключения (технологического присоединения) к системе теплоснабжения.....	10.

АО «ЭнСер»	Регламент	Р-555-28 Лист 2 Листов 65
Регламент подключения (технологического присоединения) к централизованной системе теплоснабжения от ТЭЦ АО «ЭнСер»		_____ Изменение Дата _____

Введен с _____

Приказ от _____ № _____

1. Общие положения

1.1 Настоящий Регламент разработан в целях определения порядка подключения (технологического присоединения) теплопотребляющих установок, тепловых сетей абонентов к системе централизованного теплоснабжения от ТЭЦ АО «ЭнСер», а именно: процедуры выдачи технических условий подключения, заключения и исполнения договоров о подключении к системе теплоснабжения от ТЭЦ АО «ЭнСер», а также в соответствии с постановлением Правительства РФ от 05.07.2013 N 570 «О стандартах раскрытия информации теплоснабжающими организациями, теплосетевыми организациями и органами регулирования».

1.2 Действие Регламента распространяется на объекты капитального строительства, подключаемые к системе теплоснабжения на основании Договора о подключении в случае:

– необходимости подключения к системам теплоснабжения вновь создаваемого или созданного подключаемого объекта, но не подключенного к системам теплоснабжения, в том числе при уступке права на использование тепловой мощности;

– увеличения тепловой нагрузки (для теплопотребляющих установок) или тепловой мощности (для источников тепловой энергии и тепловых сетей) подключаемого объекта;

– реконструкции или модернизации подключаемого объекта, при которых не осуществляется увеличение тепловой нагрузки или тепловой мощности подключаемого объекта, но требуется строительство (реконструкция, модернизация) тепловых сетей или источников тепловой энергии в системе теплоснабжения, в том числе при повышении надежности теплоснабжения и изменении режимов потребления тепловой энергии.

1.3 Регламент является документом, который содержит в себе следующую информацию:

– сроки, состав и последовательность действий при осуществлении подключения (технологического присоединения) к системе теплоснабжения;

– сведения о размере платы за услуги по подключению (технологическому присоединению) к системе теплоснабжения;

– информацию о месте нахождения и графике работы, справочных телефонах, адресе официального сайта теплоснабжающей организации в сети «Интернет»;

1.4 Регламент разработан в соответствии с федеральными законами, подзаконными нормативными правовыми актами и нормативно-техническими документами, в том числе:

– Гражданский кодекс РФ;

– Градостроительный кодекс РФ;

– Земельный кодекс РФ;

– Федеральный закон от 27.07.2010 № 190-ФЗ «О теплоснабжении»;

– Правила подключения (технологического присоединения) к системам теплоснабжения, включая правила недискриминационного доступа к услугам по подключению (технологическому присоединению) к системам теплоснабжения, утвержденными постановлением Правительства Российской Федерации от 05.07.2018 № 787 (далее – Правила Подключения);

– Правила организации теплоснабжения в Российской Федерации, утвержденными постановлением Правительства Российской Федерации от 08.08.2012 № 808;

– Правила технической эксплуатации тепловых энергоустановок, утвержденными приказом Минэнерго РФ от 24.03.2003 № 115 (далее – Правила технической эксплуатации тепловых энергоустановок/ ПТЭ ТЭУ);

АО «ЭнСер»	Регламент	Р-555-28 Лист 3 Листов 65
Регламент подключения (технологического присоединения) к централизованной системе теплоснабжения от ТЭЦ АО «ЭнСер»		_____ Изменение Дата _____

- Порядок организации работ по выдаче разрешений на допуск в эксплуатацию энергоустановок, утвержденным приказом Ростехнадзора от 07.04.2008 № 212;
- Правила коммерческого учета тепловой энергии, теплоносителя, утв., постановлением Правительства Российской Федерации от 18.11.2013 № 1034 «О коммерческом учете тепловой энергии, теплоносителя»;
- Постановление Правительства РФ от 22.10.2012 N 1075 «О ценообразовании в сфере теплоснабжения»;
- Постановление Правительства РФ от 05.07.2013 N 570 «О стандартах раскрытия информации теплоснабжающими организациями, теплосетевыми организациями и органами регулирования»;
- Приказ ФСТ России от 13.06.2013 N 760-э «Об утверждении Методических указаний по расчету регулируемых цен (тарифов) в сфере теплоснабжения» (Зарегистрировано в Минюсте России 16.07.2013 N 29078).

1.5 Подача и обмен документами между Исполнителем и Заявителем осуществляется как на бумажном носителе, так и в электронной форме, в том числе принятие в электронной форме заявок и прилагаемых документов Заявителей.

2. Используемые термины, определения и сокращения

Термин	Определение
Акт о подключении	Документ, подтверждающий завершение подключения, содержащий данные о балансовой принадлежности (указываются границы раздела тепловых сетей, теплопотребляющих установок и источников тепловой энергии по признаку владения на праве собственности или на ином законном основании) и эксплуатационной ответственности.
Акт о готовности внутриплощадочных и внутридомовых сетей и оборудования подключаемого объекта к подаче тепловой энергии и теплоносителя	Документ, подтверждающий выполнение Заявителем условий подключения
Исполнитель	Теплоснабжающая или теплосетевая организация, владеющая на праве собственности или на ином законном основании тепловыми сетями и (или) источниками тепловой энергии, к которым непосредственно или через тепловые сети и (или) источники тепловой энергии иных лиц осуществляется подключение. В настоящем регламенте под Исполнителем понимается АО «ЭнСер».
Заявитель	Лицо, имеющее намерение подключить объект к системе теплоснабжения, а также теплоснабжающая или теплосетевая организация. В случаях, предусмотренных Правилами подключения.
Смежные организации	Организации, владеющие на праве собственности или на ином законном основании технологически связанными тепловыми сетями и (или)

АО «ЭнСер»	Регламент	Р-555-28 Лист 4 Листов 65
Регламент подключения (технологического присоединения) к централизованной системе теплоснабжения от ТЭЦ АО «ЭнСер»		_____ Изменение Дата _____

Термин	Определение
	источниками тепловой энергии в системе теплоснабжения. Под смежной организацией в целях настоящего Регламента понимается также индивидуальный предприниматель, владеющий на праве собственности или на ином законном основании технологически связанными тепловыми сетями
Подключение (технологическое присоединение)	Совокупность организационных и технических действий, дающих возможность подключаемому объекту после подключения (технологического присоединения) к системе теплоснабжения потреблять тепловую энергию из этой системы теплоснабжения, обеспечивать передачу тепловой энергии по смежным тепловым сетям
Подключаемый объект	Здание, строение, сооружение или иной объект капитального строительства, на котором предусматривается потребление тепловой энергии, тепловые сети
Условия подключения	Неотъемлемая часть Договора о подключении к системе теплоснабжения, предусматривающая технические мероприятия, выполняемые Исполнителем и Заявителем для осуществления подключения, а также иные технические параметры (точки подключения, максимальные часовые и среднечасовые тепловые нагрузки подключаемого объекта по видам теплоносителей и видам теплоснабжения, схемы подключения теплоснабжающих установок, параметры теплоносителей и др.)
Резерв пропускной способности тепловых сетей	Разница между максимальной пропускной способностью тепловых сетей от источника тепловой энергии до точки присоединения и суммой тепловых нагрузок объектов потребителей, подключенных к системе теплоснабжения посредством тепловых сетей от источника тепловой энергии до точки присоединения, тепловых нагрузок потребителей, подключенных к системе теплоснабжения посредством тепловых сетей от источника тепловой энергии до точки присоединения, зарезервированных по договорам оказания услуг по поддержанию резервной тепловой мощности, и тепловых нагрузок, в отношении которых выданы технические условия подключения объекта капитального строительства к сетям инженерно-технического обеспечения в соответствии с Правилами определения и предоставления технических условий подключения объекта капитального строительства к сетям инженерно-технического обеспечения, утвержденными постановлением Правительства Российской Федерации от 13 февраля 2006 г. N 83 "Об утверждении Правил определения и предоставления технических условий подключения объекта капитального строительства к сетям инженерно-технического обеспечения и Правил подключения объекта капитального строительства к сетям инженерно-технического обеспечения", по которым в период до направления ответа на заявку заявителя обязательства организации, выдавшей технические условия, не прекратились.

АО «ЭнСер»	Регламент	Р-555-28 Лист 5 Листов 65
Регламент подключения (технологического присоединения) к централизованной системе теплоснабжения от ТЭЦ АО «ЭнСер»		_____ Изменение Дата _____

Термин	Определение
Резерв мощности источника тепловой энергии	Разница между располагаемой тепловой мощностью источника тепловой энергии и суммой тепловых нагрузок объектов потребителей, подключенных к системе теплоснабжения посредством тепловых сетей от источника тепловой энергии до точки присоединения, тепловых нагрузок потребителей, подключенных к системе теплоснабжения посредством тепловых сетей от источника тепловой энергии до точки присоединения, зарезервированных по договорам оказания услуг по поддержанию резервной тепловой мощности, и тепловых нагрузок, в отношении которых выданы технические условия подключения объекта капитального строительства к сетям инженерно-технического обеспечения в соответствии с Правилами определения и предоставления технических условий подключения объекта капитального строительства к сетям инженерно-технического обеспечения, утвержденными постановлением Правительства Российской Федерации от 13 февраля 2006 г. N 83 "Об утверждении Правил определения и предоставления технических условий подключения объекта капитального строительства к сетям инженерно-технического обеспечения и Правил подключения объекта капитального строительства к сетям инженерно-технического обеспечения", по которым в период до направления ответа на заявку заявителя обязательства организации, выдавшей технические условия, не прекратились.
Точка подключения	Место физического соединения тепловых сетей Исполнителя и тепловых сетей Заявителя, для многоквартирного дома - сетей инженерно-технического обеспечения дома с тепловыми сетями Исполнителя, устанавливаемое согласно договору о подключении к системе теплоснабжения на границе земельного участка подключаемого объекта, в случае подключения многоквартирного дома - на границе сетей инженерно-технического обеспечения дома. При подключении комплексной застройки точка подключения определяется для каждого объекта капитального строительства, входящего в состав комплексной застройки, в том числе для многоквартирного дома - на границе сетей инженерно-технического обеспечения дома, для объектов коммунальной, социальной, транспортной инфраструктуры - на границе земельного участка подключаемого объекта согласно проекту межевания территории.
Точка присоединения	Место физического соединения тепловых сетей, мероприятия по созданию которых осуществляются в рамках исполнения Договора о подключении к системе теплоснабжения, с существующими тепловыми сетями Исполнителя, а в случае, предусмотренном пунктом 5 Правил подключения, - с существующими тепловыми сетями или источниками тепловой энергии, принадлежащими на праве собственности или на ином законном основании лицам, не оказывающим услуги по передаче

АО «ЭнСер»	Регламент	Р-555-28 Лист 6 Листов 65
Регламент подключения (технологического присоединения) к централизованной системе теплоснабжения от ТЭЦ АО «ЭнСер»		_____ Изменение Дата _____

Термин	Определение
	тепловой энергии и (или) не осуществляющим продажу тепловой энергии.
Технологически связанные сети и (или) источники тепловой энергии	Тепловые сети и (или) источники тепловой энергии, принадлежащие на праве собственности или на ином законном основании смежным организациям, имеющие взаимные точки подключения и участвующие в единой технологической системе теплоснабжения.
Сложный характер подключения	Подключение объекта к системе теплоснабжения в соответствии со схемой теплоснабжения через тепловые сети или источники тепловой энергии, принадлежащие на праве собственности или на ином законном основании смежной организации.
Техническая возможность подключения	Техническая возможность подключения существует при одновременном наличии резерва пропускной способности тепловых сетей, обеспечивающего передачу необходимого объема тепловой энергии, теплоносителя, и резерва тепловой мощности источников тепловой энергии.
Заявка	Заявка на заключение Договора о подключении, оформленная и направленная в адрес Исполнителя в соответствии с порядком, установленным настоящим Регламентом и законодательством РФ.
Ответственный Исполнитель Общества	<p>Ответственный Исполнитель Общества, в лице начальника технического отдела АО «ЭнСер», осуществляет взаимодействие с юридическими, физическими лицами, индивидуальными предпринимателями по вопросам технологического присоединения.</p> <p>Ответственные за:</p> <ol style="list-style-type: none"> 1. подготовку технических условий/условий подключения – начальник ЦГТС (служба главного инженера ЦГТС (далее СГИ ЦГТС), начальник ТСЦ, теплотехническая группа по направлениям; 2. правовое сопровождение технологического присоединения – начальник юридического отдела; в рамках должностных обязанностей специалист УСЦ; 3. расчет платы за технологическое присоединение – планово-экономическая служба; 4. исполнение обязательств по договору на подключение (в рамках должностных обязанностей): <ul style="list-style-type: none"> – Специалист по земельным отношениям (УСЦ) – проверка документации предоставленной заявителем, подготовка заключения на соответствие требованиям. – начальник ЦГТС/ начальник ТСЦ в зависимости от места подключения – подготовка документации на рассмотрение техническим советом, формирование проектов договоров, сопровождение договоров. – Теплотехническая группа – подготовка обоснований оплаты по договорам технологического присоединения в соответствии со сроками договора.

АО «ЭнСер»	Регламент	Р-555-28 Лист 7 Листов 65
Регламент подключения (технологического присоединения) к централизованной системе теплоснабжения от ТЭЦ АО «ЭнСер»		_____ Изменение Дата _____

Термин	Определение
	<ul style="list-style-type: none"> – Группа организации ремонтов – разработка и согласование инвестиционных программ по технологическому присоединению. – Планово-экономическая служба (специалисты по направлениям) – расчёт стоимости технологического присоединения, подготовка финансовой модели.
Личный кабинет	Интернет портал Личного кабинета Общества, который позволяет Заявителям подавать заявки / обращения в электронном виде и подписывать документы, предусмотренные Правилами подключения, в электронной форме с использованием усиленной квалифицированной электронной подписи. Заявитель, являющийся физическим лицом, подписывает документы в электронной форме простой электронной подписью.
Разрешение на допуск в эксплуатацию энергоустановки, тепловых сетей	Документ, выдаваемый Межрегиональным технологическим управлением Федеральной службы по экологическому технологическому и атомному надзору, подтверждающий готовность включения в работу тепловых энергоустановок на постоянной или временной основе, в соответствии с порядком организации работ по выдаче разрешений на допуск в эксплуатацию энергоустановок, утвержденным приказом Ростехнадзора от 07.04.2008 № 212.
Радиус эффективного теплоснабжения	Максимальное расстояние от теплопотребляющей установки до ближайшего источника тепловой энергии в системе теплоснабжения, определённое Схемой теплоснабжения МГО, при превышении которого подключение (технологическое присоединение) теплопотребляющей установки к данной системе теплоснабжения нецелесообразно по причине увеличения совокупных расходов в системе теплоснабжения
Подключаемый объект	Здания, строения, сооружения, подключаемые (технологически присоединяемые) к системе теплоснабжения
Технический совет	Совещательный орган под председательством технического директора в который привлекаются различные службы и подразделения предприятия (по необходимости)

В настоящем Регламенте используются следующие сокращения:

Сокращение	Определение
УП	Условия подключения.
Акт готовности	Акт о готовности внутриплощадочных и внутридомовых сетей и оборудования подключаемого объекта к подаче тепловой энергии и теплоносителя.
ПТЭ ТЭУ	Правила технической эксплуатации тепловых энергоустановок Правила технической эксплуатации тепловых энергоустановок, утвержденные приказом Минэнерго РФ от 24.03.2003 № 115.
Правила подключения	Правила подключения (технологического присоединения) к системам теплоснабжения, включая правила недискриминационного доступа к услугам по подключению (технологическому присоединению) к системам теплоснабжения, утвержденные постановлением Правительства Российской Федерации от 05.07.2018 № 787.
ПНР	Пусконаладочные работы отдельных элементов тепловых энергоустановок и системы теплоснабжения в целом, осуществляемые перед приемкой в эксплуатацию тепловых энергоустановок, тепловых сетей.
ГД	Генеральный директор АО «ЭнСер»

АО «ЭнСер»	Регламент	Р-555-28 Лист 8 Листов 65
Регламент подключения (технологического присоединения) к централизованной системе теплоснабжения от ТЭЦ АО «ЭнСер»		_____ Изменение Дата _____

ТД	Технический директор АО «ЭнСер»
ЦГТС	Цех городских тепловых сетей
ТСЦ	Теплосиловой цех
СЭД	Система электронного документооборота

4. Подача заявки на подключение от абонентов

4.1 Подача заявки на подключение/запроса на предоставление ТУ в бумажном виде.

4.1.1 Прием заявок/запросов в бумажном виде осуществляется через административного помощника генерального директора Исполнителя. Административный помощник генерального директора принимает пакет документов и регистрирует обращение Заявителя посредством СЭД.

4.1.1 Заявка на подключение / Запрос на предоставление ТУ оформляются на имя генерального директора Общества по форме Приложения 1 и 2 настоящего Регламента соответственно.

При подаче заявки в бумажном виде рекомендуется воспользоваться разработанными типовыми формами заявок.

Актуальные формы заявок на подключение/запросов на предоставление ТУ, включая перечень документов, входящие в состав заявки/ запроса, размещены на официальном сайте Исполнителя: <http://tm-enser.ru/ru/>

Заявитель имеет право подать заявку/запрос, составленную в произвольной форме. Исполнитель не вправе отказать ему в приеме заявки/запроса, при условии указания в них всех необходимых сведений в соответствии с законодательством РФ.

4.1.2 Административный помощник ГД передает заявку/запрос на ТУ с приложенным к ней пакетом документов ГД на рассмотрение и далее документация поступает ТД. На основании резолюции ТД документы передаются Ответственному Исполнителю Общества в работу. Срок – в день поступления запроса.

4.2 Подача заявки на подключение/запроса на предоставление ТУ в электронном виде.

4.2.1 Для подачи заявки в электронном виде Заявитель может воспользоваться сервисом <http://tm-enser.ru/ru/>

4.2.2 Порядок подачи запроса в электронном виде описан <http://tm-enser.ru/ru/>

4.2.3 Министерством тарифного регулирования и энергетики Челябинской области в соответствии с Методическими указаниями по расчету регулируемых цен (тарифов) в сфере теплоснабжения №760-э утверждаются:

– на расчетный период регулирования плата за подключение к системе теплоснабжения в расчете на единицу мощности подключаемой тепловой нагрузки, в случае если подключаемая тепловая нагрузка объекта заявителя не превышает 1,5 Гкал/ч (в тыс. руб./Гкал/ч);

– на расчетный период регулирования плата за подключение к системе теплоснабжения в расчете на единицу мощности подключаемой тепловой нагрузки, в случае если подключаемая тепловая нагрузка объекта заявителя превышает 1,5 Гкал/ч при наличии технической возможности подключения (в тыс. руб./Гкал/ч).

– плата за подключение к системе теплоснабжения в индивидуальном порядке при отсутствии технической возможности подключения (в тыс. руб.).

4.2.4 Плата за подключение к системе теплоснабжения дифференцируется:

АО «ЭнСер»	Регламент	Р-555-28 Лист 9 Листов 65
Регламент подключения (технологического присоединения) к централизованной системе теплоснабжения от ТЭЦ АО «ЭнСер»		_____ Изменение Дата _____

– по диапазонам диаметров тепловых сетей: 50 - 250 мм, 251 - 400 мм, 401 - 550 мм, 551 - 700 мм, 701 мм и выше;

– по типу прокладки тепловых сетей: подземная (канальная и бесканальная) или надземная (наземная).

Актуальная информация по тарифным решениям размещена на официальном сайте Исполнителя в разделе «Раскрытие информации»: <http://tm-enser.ru/ru/>

5. Состав, последовательность действий и сроки при осуществлении подключения (технологического присоединения) к системе теплоснабжения.

5.1 Предварительный этап. Порядок выдачи технических условий подключения Объекта.

5.1.1 Теплоснабжающая или теплосетевая организация, в которую следует обращаться заявителям, определяется в соответствии с зонами эксплуатационной ответственности таких организаций, определенными в схеме теплоснабжения Миасского городского округа.

5.1.1 В случае если заявитель не имеет сведений об организации, в которую следует обратиться с целью заключения договора о подключении, он вправе обратиться в орган местного самоуправления с письменным запросом о представлении сведений о такой организации с указанием местонахождения подключаемого объекта.

Орган местного самоуправления обязан представить в письменной форме сведения о соответствующей организации, включая ее наименование и местонахождение, в течение 2 рабочих дней со дня обращения заявителя.

5.1.2 Правообладатели земельных участков, а также органы государственной власти или органы местного самоуправления в случаях, предусмотренных статьей 39.11 Земельного кодекса Российской Федерации, а именно при подготовке и организации аукциона по продаже земельного участка, находящегося в государственной или муниципальной собственности, или аукциона на право заключения договора аренды земельного участка, находящегося в государственной или муниципальной собственности, в целях получения технических условий на подключение (далее ТУ) вправе обратиться в теплоснабжающую или теплосетевую организацию, определенную в соответствии с п.5.1.1 настоящего Регламента, с запросом о предоставлении технических условий.

5.1.3 Запрос о предоставлении ТУ должен быть оформлен в соответствии с Правилами подключения и содержать в себе следующую информацию:

- а) наименование лица, направившего запрос, его местонахождение и почтовый адрес;
- б) правоустанавливающие документы на земельный участок;
- в) информацию о границах земельного участка, на котором планируется осуществить строительство подключаемого объекта или на котором расположен реконструируемый подключаемый объект;
- г) информацию о разрешенном использовании земельного участка.

5.1.4 Ответственный Исполнитель Общества направляет полученный пакет документов для проверки на соответствие установленным требованиям, предъявляемым к содержанию запроса и составу прилагаемых документов, предусмотренных Правилами подключения и п. 5.1.3. настоящего Регламента начальнику ЦГТС/ начальнику ТСЦ в зависимости от места подключения.

Срок проверки - 3 рабочих дня с даты поступления заявки.

5.1.5 В случае непредставления сведений и документов, указанных в п.5.1.3. настоящего Регламента, в полном объеме Ответственный Исполнитель Общества поручает начальнику ЦГТС/

АО «ЭнСер»	Регламент	Р-555-28 Лист 10 Листов 65
Регламент подключения (технологического присоединения) к централизованной системе теплоснабжения от ТЭЦ АО «ЭнСер»		_____ Изменение Дата _____

начальнику ТСЦ в зависимости от места подключения направить уведомление Заявителю об отказе в выдаче ТУ по форме **Приложения 3**.

В случае несоответствия запроса органов местного самоуправления на выдачу ТУ целям, предусмотренным статьей 39.11 Земельного кодекса Российской Федерации, Ответственный Исполнитель Общества уведомляет Заявителя об этом по форме **Приложения 4** настоящего Регламента

Запрос считается поступившим с момента представления всех необходимых документов.

5.2 Определение технической возможности подключения к тепловым сетям.

5.2.1 При представлении Заявителем сведений и документов, указанных в п.5.1.3 настоящего Регламента, в полном объеме, Ответственный Исполнитель Общества готовит на имя технического директора Общества информацию о возможности подключения объекта Заявителя (включая информацию о наличие/отсутствии резерва тепловой мощности источников тепловой энергии, резерва пропускной способности тепловых сетей, возможности подключения через тепловые сети или источники тепловой энергии, принадлежащие на праве собственности или на ином законном основании смежной организации).

5.2.2 Решение о технической возможности подключения (определение вариантов присоединения (точек подключения), в том числе от сетей смежных организаций) принимается на техническом совете Общества после представления Ответственным Исполнителем Общества проработанных решений.

Срок созыва технического совета Общества – 1 рабочий день после получения проработанных решений по подключению объекта.

5.2.3 По итогам заседания технического совета Общества Ответственный Исполнитель Общества оформляет протокол и подписывает его участниками заседания.

В протоколе отражается, в том числе, но не исключительно, следующая информация:

– возможные варианты присоединения объекта (включая возможность подключения к сетям смежных организаций);

– эффективность проекта, расчет которой производится на основе утвержденной финансовой модели.

– местонахождение объекта: в зоне эксплуатационной ответственности Общества, определенной в соответствии со Схемой теплоснабжения г. Миасса в границах радиуса эффективного теплоснабжения / за границами определенного схемой теплоснабжения радиуса эффективного теплоснабжения.

5.2.4 Основанием для отказа в выдаче технических условий подключения является:

а) месторасположение объекта за границами определенного схемой теплоснабжения радиуса эффективного теплоснабжения.

б) отсутствие резерва пропускной способности тепловых сетей, обеспечивающего передачу необходимого объема тепловой энергии, теплоносителя

в) отсутствие резерва тепловой мощности источника тепловой энергии.

5.2.5 При определении возможности подключения начальник ЦГТС/ начальник ТСЦ в зависимости от места подключения готовит в адрес Заявителя технические условия (по форме **Приложения 7** к настоящему Регламенту) или мотивированный отказ в выдаче технических условий (по форме **Приложения 5** (объект за границами радиуса эффективного теплоснабжения)

АО «ЭнСер»	Регламент	Р-555-28 Лист 11 Листов 65
Регламент подключения (технологического присоединения) к централизованной системе теплоснабжения от ТЭЦ АО «ЭнСер»		_____ Изменение Дата _____

или по форме **Приложения 6** (отсутствие технической возможности) настоящего Регламента) и передает на подпись техническому директору Общества.

5.2.6 Технические условия должны содержать следующие данные:

а) максимальная нагрузка в возможных точках подключения;

б) срок подключения подключаемого объекта к сетям инженерно-технического обеспечения, определяемый, в том числе, в зависимости от сроков реализации инвестиционных программ;

в) срок действия технических условий, исчисляемый с даты их выдачи и составляющий (за исключением случаев, предусмотренных законодательством Российской Федерации) при комплексном освоении земельных участков в целях жилищного строительства не менее 5 лет, а в остальных случаях - не менее 3 лет.

5.2.7 Начальник ЦГТС/ начальник ТСЦ в зависимости от места подключения направляет Заявителю подписанные ТУ или мотивированный отказ в выдаче указанных технических условий в бумажном виде. Ответственный Исполнитель Общества отправляет ТУ или мотивированный отказ в электронном виде посредством ЛК, если заявка подана в электронном виде.

Срок выдачи технических условий либо мотивированного отказа – не позднее 14 дней со дня получения запроса о предоставлении технических условий.

5.2.8 Выдача технических условий осуществляется без взимания платы.

5.2.9 Обязательства Исполнителя, предоставившего технические условия, предусматривающие максимальную нагрузку, сроки подключения объектов к системе теплоснабжения и срок действия технических условий прекращаются в случае, если в течение одного года (при комплексном освоении земельного участка в целях жилищного строительства - в течение 3 лет) со дня предоставления правообладателю земельного участка указанных технических условий он не определит необходимую ему для подключения к системе теплоснабжения нагрузку в пределах предоставленных ему технических условий и не подаст заявку о заключении договора о подключении.

5.2.10 В случае если Заявитель определил необходимую ему подключаемую нагрузку, он обращается в теплоснабжающую или теплосетевую организацию с заявлением о заключении договора о подключении, при этом указанное заявление может быть подано без предварительного получения заявителем технических условий подключения.

АО «ЭнСер»	Регламент	Р-555-28 Лист 13 Листов 65
Регламент подключения (технологического присоединения) к централизованной системе теплоснабжения от ТЭЦ АО «ЭнСер»		_____ Изменение Дата _____

5.3 Этап №1. Заключение Договора о подключении.

5.3.1 Основанием для заключения договора о подключении является подача Заявителем заявки на подключение к системе теплоснабжения в случае:

- необходимости подключения к системам теплоснабжения вновь создаваемого или созданного подключаемого объекта, но не подключенного к системам теплоснабжения, в том числе при уступке права на использование тепловой мощности;
- увеличения тепловой нагрузки (для теплопотребляющих установок) или тепловой мощности (для источников тепловой энергии и тепловых сетей) подключаемого объекта;
- реконструкции или модернизации подключаемого объекта, при которых не осуществляется увеличение тепловой нагрузки или тепловой мощности подключаемого объекта, но требуется строительство (реконструкция, модернизация) тепловых сетей или источников тепловой энергии в системе теплоснабжения, в том числе при повышении надежности теплоснабжения и изменении режимов потребления тепловой энергии.

5.3.2 Заявка на подключение к системе теплоснабжения должна содержать следующие сведения:

а) реквизиты заявителя (для юридических лиц - полное наименование организации, дата и номер записи о включении в Единый государственный реестр юридических лиц, для индивидуальных предпринимателей - фамилия, имя, отчество, дата и номер записи о включении в Единый государственный реестр индивидуальных предпринимателей, для физических лиц - фамилия, имя, отчество, серия, номер и дата выдачи паспорта или иного документа, удостоверяющего личность, почтовый адрес, телефон, факс, адрес электронной почты);

б) местонахождение подключаемого объекта;

в) технические параметры подключаемого объекта:

– расчетные максимальные часовые и среднечасовые расходы тепловой энергии и соответствующие им расчетные расходы теплоносителей на технологические нужды, отопление, вентиляцию, кондиционирование воздуха и горячее водоснабжение;

– вид и параметры теплоносителей (давление и температура);

– режимы теплопотребления для подключаемого объекта (непрерывный, одно-, двухсменный и др.);

– расположение узла учета тепловой энергии и теплоносителей и контроля их качества;

– требования к надежности теплоснабжения подключаемого объекта (допустимые перерывы в подаче теплоносителей по продолжительности, периодам года и др.);

– наличие и возможность использования собственных источников тепловой энергии (с указанием их мощностей и режимов работы);

г) правовые основания пользования заявителем подключаемым объектом (при подключении существующего подключаемого объекта);

д) правовые основания пользования заявителем земельным участком, на котором расположен существующий подключаемый объект или предполагается создание подключаемого объекта;

е) номер и дата выдачи технических условий (если они выдавались ранее);

ж) планируемые сроки ввода в эксплуатацию подключаемого объекта;

з) информация о границах земельного участка, на котором планируется осуществить строительство (реконструкцию, модернизацию) подключаемого объекта;

АО «ЭнСер»	Регламент	Р-555-28 Лист 14 Листов 65
Регламент подключения (технологического присоединения) к централизованной системе теплоснабжения от ТЭЦ АО «ЭнСер»		_____ Изменение Дата _____

и) информация о виде разрешенного использования земельного участка;

к) информация о предельных параметрах разрешенного строительства (реконструкции, модернизации) подключаемого объекта.

5.3.3 К заявке о подключении к системе теплоснабжения прилагаются следующие документы:

а) копии правоустанавливающих документов, подтверждающих право собственности или иное законное право заявителя на подключаемый объект или земельный участок, права на которые не зарегистрированы в Едином государственном реестре недвижимости (в случае если такие права зарегистрированы в указанном реестре, представляются соответствующие выписки из Единого государственного реестра недвижимости);

б) ситуационный план расположения подключаемого объекта с привязкой к территории населенного пункта или элементам территориального деления в схеме теплоснабжения;

в) топографическая карта земельного участка в масштабе 1:500 (для квартальной застройки 1:2000) с указанием всех наземных и подземных коммуникаций и сооружений (не прилагается в случае, если заявителем является физическое лицо, осуществляющее создание (реконструкцию) объекта индивидуального жилищного строительства);

г) документы, подтверждающие полномочия лица, действующего от имени заявителя (в случае если заявка подается представителем заявителя);

д) для юридических лиц - копии учредительных документов.

5.3.4 Перечень сведений и документов определен Правилами подключения и пунктами 5.3.2 и 5.3.3 настоящего Регламента и является исчерпывающим.

Исполнитель не вправе требовать от Заявителя представления сведений и документов, не предусмотренных Правилами Подключения и настоящим Регламентом.

5.3.5 Ответственный Исполнитель Общества направляет пакет документов начальнику ЦГТС/ начальнику ТСЦ в зависимости от места подключения, начальнику юридической службы, главному экономисту для проведения проверки на комплектность приложенных документов в части их соответствия указанным в Заявке сведениям и требованиям законодательства РФ. Результат рассмотрения комплекта документов Заявки каждое подразделение оформляет письменно, за подписью руководителя подразделения и предоставляет Ответственному Исполнителю Общества. Срок – 1 день.

5.3.6 При наличии замечаний к Заявке или пакету документов Ответственный Исполнитель Общества, поручает начальнику ЦГТС/ начальнику ТСЦ в зависимости от места подключения в течение 3 рабочих дней со дня получения Заявки направить официальное уведомление (по форме **Приложения 3а** настоящего Регламента) в адрес Заявителя о необходимости в течении 20 рабочих дней со дня получения указанного уведомления предоставить недостающие сведения и документы.

5.3.7 В случае непредставления Заявителем недостающих документов и сведений в течение указанного в п. 5.3.6 настоящего Регламента срока, начальник ЦГТС/ начальник ТСЦ в зависимости от места подключения аннулирует Заявку и уведомляет об этом Заявителя в течение 3 рабочих дней со дня принятия решения об аннулировании Заявки.

5.3.8 Запрос считается поступившим с момента представления всех необходимых документов.

АО «ЭнСер»	Регламент	Р-555-28 Лист 15 Листов 65
Регламент подключения (технологического присоединения) к централизованной системе теплоснабжения от ТЭЦ АО «ЭнСер»		_____ Изменение Дата _____

5.4 Определение технической возможности подключения к тепловым сетям.

5.4.1 При предоставлении Заявителем сведений и документов, указанных в п.5.3.2 - 5.3.3 настоящего Регламента, в полном объеме, Ответственный Исполнитель Общества с уполномоченным сотрудником подразделения по принадлежности готовит техническому директору информацию о возможности подключения объекта Заявителя (включая информацию о наличии/отсутствии резерва тепловой мощности источников тепловой энергии, резерва пропускной способности тепловых сетей, возможности подключения через тепловые сети или источники тепловой энергии, принадлежащие на праве собственности или на ином законном основании смежной организации).

5.4.2 В случае если подключение объекта к системе теплоснабжения в соответствии со схемой теплоснабжения возможно через тепловые сети или источники тепловой энергии, принадлежащие на праве собственности или на ином законном основании смежной организации, и при этом для подключения не требуется создание и (или) модернизация (реконструкция) технологически связанных (смежных) тепловых сетей или источников тепловой энергии в целях изменения их тепловой мощности для обеспечения требуемой заявителем тепловой нагрузки, заключение договора о подключении осуществляется исполнителем после получения от смежной организации в письменной форме согласия на подключение объекта через принадлежащие ей тепловые сети или источники тепловой энергии. Ответственный Исполнитель Общества в течение 5 рабочих дней со дня получения заявки на подключение направляет:

– запрос в смежную организацию о согласовании подключения объекта Заявителя через принадлежащие ей тепловые сети;

5.4.3 Смежная организация обязана в течение 5 рабочих дней со дня получения от Исполнителя запроса о предоставлении согласия на подключение объекта через принадлежащие ей тепловые сети направить Исполнителю в письменной форме согласие на подключение объекта или отказ от согласования подключения объекта через принадлежащие ей тепловые сети.

5.4.4 При неполучении в установленный п.5.4.3 настоящего Регламента срок ответа от смежной организации (за исключением лиц, не оказывающих услуги по передаче тепловой энергии и (или) не осуществляющих продажу тепловой энергии), согласие этой смежной организации на подключение объекта через принадлежащие ей тепловые сети считается полученным.

В случае если смежные организации являются лицами, не оказывающими услуги по передаче тепловой энергии и (или) не осуществляющими продажу тепловой энергии, такие лица вправе отказать в подключении объекта через принадлежащие им тепловые сети или источники тепловой энергии.

При получении отказа смежной организации от согласования подключения объекта через принадлежащие ей тепловые сети, начальник ЦГТС/ начальник ТСЦ в зависимости от места подключения определяет иную точку присоединения на существующих тепловых сетях, принадлежащих Исполнителю

При выявлении сложного характера подключения (если требуется создание и (или) модернизация (реконструкция) тепловых сетей, принадлежащих на праве собственности или ином законном основании смежным организациям в целях изменения их тепловой мощности для обеспечения требуемой заявителем тепловой нагрузки)

АО «ЭнСер»	Регламент	Р-555-28 Лист 16 Листов 65
Регламент подключения (технологического присоединения) к централизованной системе теплоснабжения от ТЭЦ АО «ЭнСер»		_____ Изменение Дата _____

Заключение с Заявителем договора о подключении осуществляется начальником ЦГТС/ начальником ТСЦ в зависимости от места подключения после заключения со смежной организацией договора о подключении объекта через тепловые сети или источники тепловой энергии, принадлежащие на праве собственности или на ином законном основании смежной организации.

5.4.5 По итогам заседания технического совета Общества Ответственный Исполнитель Общества оформляет протокол и подписывает его участниками заседания.

В Протоколе отражается, в том числе, но не исключительно, следующая информация:

- точка присоединения и подключения объекта;
- условия подключения (реконструкция существующих сетей, строительство (реконструкция) ТК, строительство подводящих сетей и насосных станций и т.п.
- эффективность проекта, расчет которой производится на основе Типовой формы оценки проекта согласно Приложению 10 к настоящему Регламенту (для случая, если объект находится вне зоны эксплуатационной ответственности Общества, определенной в соответствии со Схемой теплоснабжения / за границами определенного схемой теплоснабжения радиуса эффективного теплоснабжения).
- необходимость заключения договора со смежной организацией и т.д.

Основанием для отказа в заключении договора о подключении является нахождение объекта вне зоны эксплуатационной ответственности Общества, определенной в соответствии со Схемой теплоснабжения, за границами определенного схемой теплоснабжения радиуса эффективного теплоснабжения (в случае подтверждения неэффективности подключения).

При наличии технической возможности подключения к системе теплоснабжения в соответствующей точке подключения отказ потребителю в заключении договора о подключении в отношении объекта, находящегося в границах определенного схемой теплоснабжения радиуса эффективного теплоснабжения, не допускается.

5.4.6 По результатам решения технического совета Общества в соответствии с подписанным Протоколом, Ответственный Исполнитель Общества осуществляет следующие действия:

а) При наличии технической возможности подключения, в т.ч. сложном характере подключения, при котором не требуется создание и (или) модернизация (реконструкция) технологически связанных (смежных) тепловых сетей в целях изменения их тепловой мощности для обеспечения требуемой заявителем тепловой нагрузки:

1) Ответственный Исполнитель Общества поручает: начальнику ЦГТС/ начальнику ТСЦ в зависимости от места подключения подготовить условия подключения, главному экономисту подготовить расчет платы за подключение в течении 2-х рабочих дней с даты принятия решения техническим советом. Начальник ЦГТС/ начальник ТСЦ в зависимости от места подключения, после предоставления ему условий подключения и расчета платы за подключение, подготавливает проект договора по форме в соответствии с Приложением 8 к настоящему Регламенту (срок подготовки 2 дня) и направляет его через СЭД на согласование.

2) После получения согласования от всех согласующих лиц, начальник ЦГТС/ начальник ТСЦ в зависимости от места подключения направляет проект договора на подпись руководителю Общества (с приложением подписанного Протокола заседания технического совета общества и листа согласования к Договору).

АО «ЭнСер»	Регламент	Р-555-28 Лист 17 Листов 65
Регламент подключения (технологического присоединения) к централизованной системе теплоснабжения от ТЭЦ АО «ЭнСер»		_____ Изменение Дата _____

3) Подписанный проект договора о подключении в 2-х экземплярах направляется Заявителю в бумажном или электронном виде посредством ЛК, если заявка подана в электронном виде с использованием ЭЦП. Передача проекта Договора в адрес Заявителя осуществляется сопроводительным письмом.

В целом срок подготовки и направления проекта договора Заявителю - в течение 20 рабочих дней с даты получения заявки на подключение.

б) При наличии технической возможности подключения и сложном характере подключения, в случае если для подключения объекта требуется создание и (или) модернизация (реконструкция) тепловых сетей или источников тепловой энергии, принадлежащих на праве собственности или на ином законном основании смежным организациям, в целях изменения их тепловой мощности для обеспечения требуемой заявителем тепловой нагрузки):

1) Ответственный Исполнитель Общества поручает начальнику ЦГТС/ начальнику ТСЦ в зависимости от места подключения в течении 5 (пяти) рабочих дней с даты принятия решения техническим советом направить:

–заявку о заключении договора о подключении объекта в адрес смежной организации, с приложением сведений и документов, полученных от заявителя в соответствии с Правилами подключения и п.5.3.2-5.3.3 настоящего Регламента.

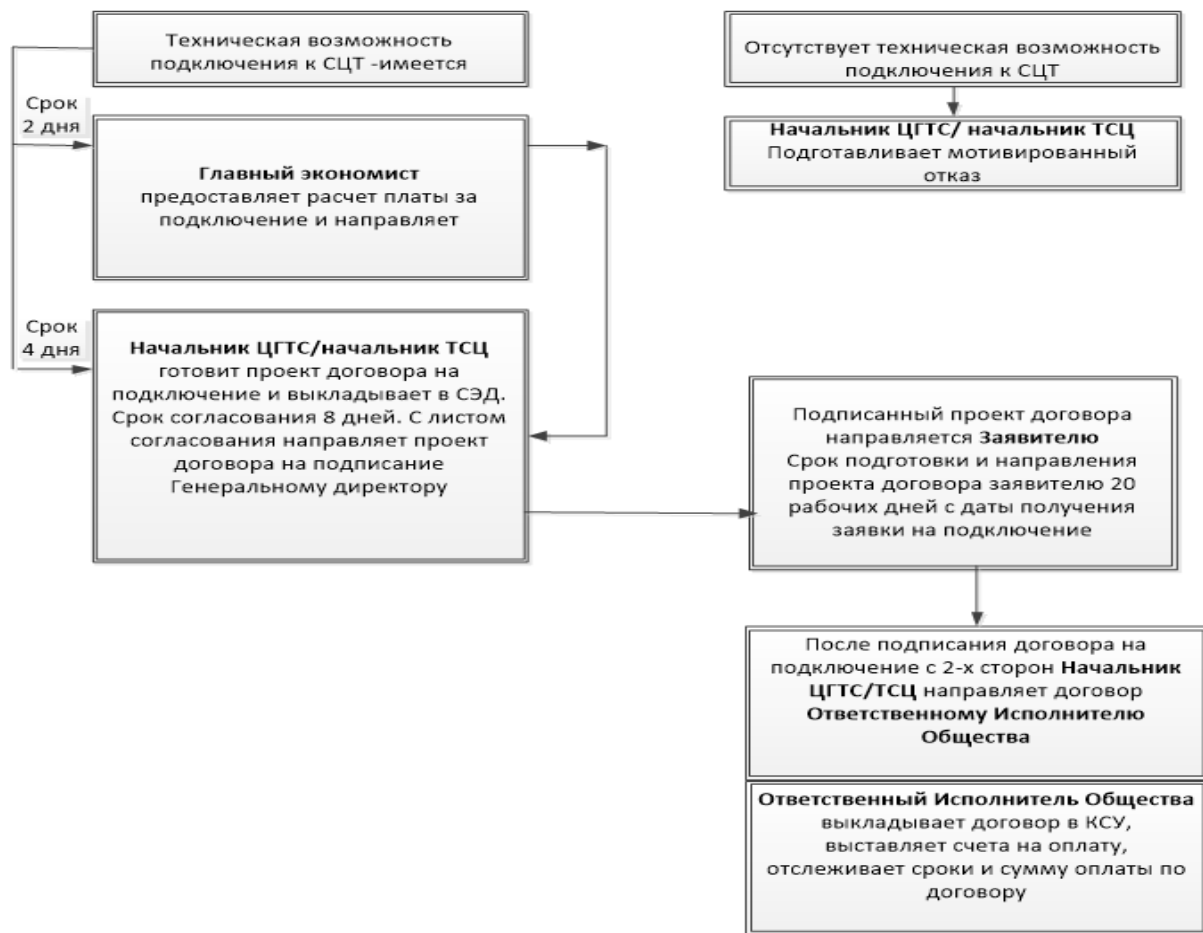
–официальное уведомление в адрес Заявителя об увеличении срока направления Договора на подключение.

АО «ЭнСер»	Регламент	Р-555-28 Лист 18 Листов 65
Регламент подключения (технологического присоединения) к централизованной системе теплоснабжения от ТЭЦ АО «ЭнСер»		_____ Изменение Дата _____

Блок-схема № 2



АО «ЭнСер»	Регламент	Р-555-28 Лист 19 Листов 65
Регламент подключения (технологического присоединения) к централизованной системе теплоснабжения от ТЭЦ АО «ЭнСер»		_____ Изменение Дата _____



в) При отказе в подключении, в случае месторасположения объекта вне зоны эксплуатационной ответственности Общества, определенной в соответствии со Схемой теплоснабжения за пределами определенного схемой теплоснабжения радиуса эффективного теплоснабжения:

Ответственный Исполнитель Общества поручает начальнику ЦГТС/ начальнику ТСЦ в зависимости от места подключения в течении 2-х рабочих дней с даты принятия решения техническим советом - направляет в адрес Заявителя мотивированный отказ от подключения по форме **Приложения 5** настоящего Регламента

з) При отсутствии технической возможности подключения:

Ответственный Исполнитель Общества в день принятия решения техническим советом (но не позднее 5 рабочих дней со дня получения заявки на подключение к системе теплоснабжения) направляет в адрес Заявителя Письмо с предложением выбрать один из следующих вариантов подключения:

Вариант №1 – подключение будет осуществлено за плату, установленную в индивидуальном порядке, без внесения изменений в инвестиционную программу исполнителя и с последующим внесением соответствующих изменений в схему теплоснабжения в установленном порядке;

Вариант № 2 – подключение будет осуществлено после внесения необходимых изменений в инвестиционную программу исполнителя и в соответствующую схему теплоснабжения.

АО «ЭнСер»	Регламент	Р-555-28 Лист 20 Листов 65
Регламент подключения (технологического присоединения) к централизованной системе теплоснабжения от ТЭЦ АО «ЭнСер»		_____ Изменение Дата _____

Срок направления обращения в адрес Заявителя – 5 рабочих дней с даты получения заявки на подключение.

В течение 5 рабочих дней со дня получения указанного письма от Исполнителя Заявитель направляет Исполнителю письмо с указанием выбранного варианта подключения либо с отказом от подключения к системе теплоснабжения.

В случае выбора Заявителем варианта №1:

1) Ответственный Исполнитель Общества поручает начальнику ЦГТС/ начальнику ТСЦ в зависимости от места подключения подготовить в Министерство тарифного регулирования и энергетики Челябинской области документацию, необходимую для получения тарифа в индивидуальном порядке, согласно **Приложения 9** к настоящему Регламенту.

2) Подписанный проект Договора о подключении направляется Заявителю в 2 экземплярах в бумажном или электронном виде посредством ЛК, если заявка подана в электронном, в течение 20 рабочих дней со дня установления органом регулирования платы за подключение.

Оформление, согласование, подписание и направление Заявителю проекта договора производится аналогично порядку, установленному п.5.4.6 настоящего Регламента.

В случае выбора Заявителем варианта № 2:

1) Заявитель в ответном письме Исполнителю подтверждает свое согласие на осуществление подключения после выполнения исполнителем мероприятий по внесению изменений в схему теплоснабжения независимо от срока их выполнения.

2) Ответственный Исполнитель Общества направляет обращение в орган местного самоуправления, утвердившего схему теплоснабжения, с предложением о включении в нее мероприятий по обеспечению технической возможности подключения к системе теплоснабжения подключаемого объекта с приложением заявки на подключение.

Срок направления обращения - в течение 30 дней со дня выбора заявителем порядка подключения.

3) В течение 30 дней со дня получения указанного предложения, орган местного самоуправления направляет Исполнителю решение о включении соответствующих мероприятий в схему теплоснабжения или об отказе во включении таких мероприятий в схему теплоснабжения.

4) В случае отказа органа местного самоуправления во внесении изменений в схему теплоснабжения указанный орган обязан обосновать отказ и предоставить заявителю информацию об иных возможностях теплоснабжения подключаемого объекта.

К иным возможностям теплоснабжения подключаемого объекта относится, в частности, возможность его подключения к системе теплоснабжения в случае снижения тепловой нагрузки потребителями, объекты которых ранее были подключены к системе теплоснабжения, в порядке, установленном разделом II Правил Подключения.

5) В случае внесения изменений в схему теплоснабжения Ответственный Исполнитель Общества направляет обращение в орган исполнительной власти субъекта Российской Федерации в сфере теплоснабжения для внесения изменений в инвестиционную программу.

Срок направления обращения - в течение 20 рабочих дней со дня внесения изменений в Схему теплоснабжения.

Внесение изменений в инвестиционную программу Общества производится в соответствии с действующим законодательством.

АО «ЭнСер»	Регламент	Р-555-28 Лист 21 Листов 65
Регламент подключения (технологического присоединения) к централизованной системе теплоснабжения от ТЭЦ АО «ЭнСер»		_____ Изменение Дата _____

б) При сложном характере подключения или отсутствии технической возможности подключения срок выдачи проекта Договора о подключении увеличивается:

- на срок согласования внесения изменений в схему теплоснабжения и в инвестиционную программу Исполнителя.

- на срок получения согласия от смежной организации на опосредованное подключение объекта через принадлежащие ей тепловые сети или источники тепловой энергии;

- на срок установления индивидуальной платы в Министерстве тарифного регулирования и энергетики Челябинской обл.

7) Заявитель в течение 10 рабочих дней с даты получения подписанных проектов Договора о подключении производит изучение полученного проекта Договора о подключении и условий подключения, которые являются его неотъемлемой частью, подписывает оба экземпляра проекта Договора о подключении и направляет 1 экземпляр (с приложением к нему документов, подтверждающих полномочия лица. Подписавшего договор о подключении) в адрес Исполнителя.

8) В случае несогласия с проектом Договора о подключении Заявитель в течение 10 рабочих дней с даты получения проекта договора направляет в адрес Исполнителя извещение о намерении заключить договор на иных условиях и прилагает к нему протокол разногласий.

9) Ответственный Исполнитель Общества в течение 10 рабочих дней со дня получения протокола разногласий обязан известить Заявителя о принятии проекта договора о подключении в редакции заявителя либо об отклонении протокола разногласий.

Согласование протокола разногласий/подготовка протокола согласования разногласий осуществляется начальником ЦГТС/ начальником ТСЦ в зависимости от места подключения и согласовывается посредством СЭД с согласующими лицами.

10) В случае неполучения от Заявителя подписанного проекта договора о подключении либо извещения о намерении заключить договор на иных условиях с приложением протокола разногласий, либо в случае отказа Заявителя от его подписания, Ответственный Исполнитель Общества производит аннулирование заявки на подключение в течении 30 дней со дня направления Заявителю подписанного Исполнителем проекта договора на подключение.

11) После получения подписанного со стороны Заявителя договора о подключении Исполнитель выполняет технические мероприятия, предусмотренные договором на подключение.

12) Ответственный исполнитель Общества – после подписания Заявителем договора отслеживает срок и выставляет Заявителю счет на оплату.

5.5 Этап №2. Исполнение обязательств по Договору на подключение.

5.5.1 Начальник ЦГТС/ начальник ТСЦ в зависимости от места подключения и Заявитель выполняют работы по подключению объекта капитального строительства к системе теплоснабжения в соответствии с условиями Договора о подключении и перечнем мероприятий по фактическому подключению объекта к системе теплоснабжения, которые включают в себя:

– подготовку и выдачу начальником ЦГТС/ начальником ТСЦ в зависимости от места подключения условий подключения и согласование их в необходимых случаях с организациями, владеющими на праве собственности или на ином законном основании смежными тепловыми сетями и (или) источниками тепловой энергии;

– разработку начальником ЦГТС/ начальником ТСЦ в зависимости от места подключения проектной документации в соответствии с условиями подключения;

АО «ЭнСер»	Регламент	Р-555-28 Лист 22 Листов 65
Регламент подключения (технологического присоединения) к централизованной системе теплоснабжения от ТЭЦ АО «ЭнСер»		_____ Изменение Дата _____

– проверку начальником ЦГТС/ начальником ТСЦ в зависимости от места подключения выполнения Заявителем условий подключения;

– осуществление начальник ЦГТС/ начальник ТСЦ в зависимости от места подключения фактического подключения объекта к системе теплоснабжения.

5.5.2 Заявитель вправе осуществить мероприятия (в том числе технические) по подключению за границами принадлежащего ему земельного участка, а в случае подключения многоквартирного дома - за пределами сетей инженерно-технического обеспечения дома при условии согласования таких действий (в том числе технической документации) с Исполнителем.

В таком случае начальник ЦГТС/ начальник ТСЦ в зависимости от места подключения заключает с Заявителем договор в порядке и на условиях, предусмотренных законодательством Российской Федерации.

В указанный договор должны быть, в том числе, включены положения, предусматривающие:

– обязанность Заявителя согласовать с Исполнителем проектную документацию;

– обязанность Заявителя передать Исполнителю в собственность созданный в результате проведения работ, определенных договором, объект теплоснабжения;

– обязанность Исполнителя принять созданный в результате проведения работ, определенных договором, объект теплоснабжения и оформить на такой объект право собственности в установленном порядке.

5.5.3 Нормативный срок подключения по Договору о подключении не может превышать 18 месяцев с даты заключения Договора о подключении, если более длительные сроки не указаны в заявке Заявителя.

Если более длительные сроки подключения указаны в инвестиционной программе Исполнителя, а также в инвестиционных программах организаций, владеющих на праве собственности или на ином законном основании смежными тепловыми сетями и (или) источниками тепловой энергии, с которыми заключены договоры о подключении, в связи с обеспечением технической возможности подключения, срок подключения не должен превышать 3 лет.

Срок подключения, указанный в договоре о подключении, может быть продлен по соглашению сторон на основании обращения Заявителя.

Срок действия условий подключения равен сроку действия Договора на подключение.

5.5.4 Исполнитель имеет право изменить дату подключения Объекта на более позднюю без изменения сроков внесения платы за подключение в случае, если Заявитель не предоставил Исполнителю в установленные договором на подключение сроки возможность осуществить проверку готовности внутриплощадочных и внутридомовых сетей и оборудования Объекта к подключению и подаче тепловой энергии о опломбирование установленных приборов (узлов) учета, кранов и задвижек на их обводах.

При этом дата подключения не может быть позднее исполнения Заявителем указанных обязательств.

5.5.5 Заявитель обязан вносить плату за подключение в размере и сроки, которые установлены Договором о подключении:

– 15 процентов платы за подключение вносится в течение 15 дней со дня заключения договора о подключении;

АО «ЭнСер»	Регламент	Р-555-28 Лист 23 Листов 65
Регламент подключения (технологического присоединения) к централизованной системе теплоснабжения от ТЭЦ АО «ЭнСер»		_____ Изменение Дата _____

- 50 процентов платы за подключение вносится в течение 90 дней со дня заключения договора о подключении, но не позднее даты фактического подключения;
- оставшаяся доля платы за подключение вносится в течение 15 дней со дня подписания сторонами акта о подключении.

Если на момент заключения договора, плата за подключение для Исполнителя не утверждена, то в договор на подключение включается следующая оговорка:

«На момент заключения настоящего договора, плата за подключение для Исполнителя не утверждена. Стороны обязуются после установления платы за подключения заключить дополнительное соглашение об определении размера платы за подключение по настоящему договору, в соответствии с которым плата определяется в соответствии с принятым решением об установлении тарифа. Заявитель обязуется внести Исполнителю плату за технологическое присоединение объекта, определенную на основании тарифов, утвержденных Исполнителю в установленном порядке.

Указанное дополнительное соглашение направляется Исполнителем Заказчику в течение 15 рабочих дней с даты вступления в силу решения тарифного органа об установлении размера платы для Исполнителя. Заказчик обязан подписать дополнительное соглашение в течение 3 рабочих дней с даты получения и вернуть один подписанный экземпляр в адрес Исполнителя.

В случае, если в течение 14 рабочих дней со дня отправки дополнительного соглашения Исполнителем, Заказчиком не будет возвращен подписанный экземпляр дополнительного соглашения, то, согласно ч. 3 ст. 158 ГК РФ, в таком случае плата за присоединение по настоящему договору является согласованной и равной размеру, указанному в утвержденном тарифном решении с даты вступления в силу решения тарифного органа. При этом, заключения отдельного дополнительного соглашения об установлении платы по договору более не требуется.

Внесение заявителем платы за подключение осуществляется в следующем порядке:

- - 15% платы за подключение вносится в течение 15 дней с даты заключения дополнительного соглашения к настоящему договору о подключении к системе теплоснабжения, либо с даты вступления в законную силу решения тарифного органа в случае, предусмотренном абз.2 п. 5.5.5 настоящего Регламента;
- - 50% платы за подключение вносится в течение 90 дней с даты заключения дополнительного соглашения к настоящему договору о подключении к системе теплоснабжения, либо с даты вступления в законную силу решения тарифного органа в случае, предусмотренном абз.2 п. 5.5.5 настоящего Регламента;
- - оставшаяся доля платы за подключение вносится не позднее 15 дней от даты внесения 50% платы за подключение».

5.5.6 В случае если заявитель не внес очередной платеж в порядке, установленном п.5.5.5. и положениями договора, на следующий день после дня, когда Заявитель должен был внести платеж, Исполнитель имеет право приостановить исполнение своих обязательств по договору о подключении до дня внесения Заявителем соответствующего платежа.

В случае внесения платежа не в полном объеме Исполнитель вправе не возобновлять исполнение обязательств по договору о подключении до дня внесения заявителем платежа в полном объеме.

В случае неисполнения либо ненадлежащего исполнения Заявителем обязательств по оплате Исполнитель вправе потребовать от Заявителя уплаты пени в размере одной сто тридцатой

АО «ЭнСер»	Регламент	Р-555-28 Лист 24 Листов 65
Регламент подключения (технологического присоединения) к централизованной системе теплоснабжения от ТЭЦ АО «ЭнСер»		_____ Изменение Дата _____

ключевой ставки Центрального банка Российской Федерации, действующей на день фактической оплаты, от не выплаченной в срок суммы за каждый день просрочки начиная со следующего дня после дня наступления установленного срока оплаты по день фактической оплаты.

5.5.7 Заявитель обязан направить Исполнителю предложение о внесении изменений в Договор о подключении в случае внесения изменений в проектную документацию на строительство (реконструкцию, модернизацию) подключаемого объекта, влекущих изменение указанной в Договоре о подключении нагрузки.

5.5.8 Исполнитель обязан принять либо отказать в принятии предложения о внесении изменений в договор о подключении в течение 30 дней с даты получения предложения Заявителя при внесении изменений в проектную документацию. Исполнитель направляет в адрес Заявителя проект дополнительного соглашения к Договору о подключении. Заявитель обязан рассмотреть его и подписать/ направить мотивированный отказ с протоколом разногласий для последующего урегулирования.

5.5.9 При исполнении договора о подключении Заявитель обязан:

- выполнить установленные в договоре о подключении условия подготовки внутриплощадочных и внутридомовых сетей и оборудования объекта к подключению;
- разработать и представить исполнителю утвержденную в установленном порядке проектную документацию (1 экземпляр) в части сведений об инженерном оборудовании и о сетях инженерно-технического обеспечения, а также перечень инженерно-технических мероприятий и содержание технологических решений одновременно с уведомлением о готовности для проведения исполнителем проверки выполнения технических условий;
- направить исполнителю предложение о внесении изменений в договор о подключении в случае внесения изменений в проектную документацию на строительство (реконструкцию, модернизацию) подключаемого объекта, влекущих изменение указанной в договоре о подключении нагрузки;
- обеспечить доступ исполнителя для проверки выполнения условий подключения и опломбирования приборов (узлов) учета, кранов и задвижек на их обводах.
- внести плату за подключение в размере и в сроки, которые установлены договором о подключении.

5.5.10 При исполнении договора о подключении начальник ЦГТС/ начальник ТСЦ в зависимости от места подключения обязан:

- осуществить действия по созданию (реконструкции, модернизации) тепловых сетей до точек подключения и (или) источников тепловой энергии, а также по подготовке тепловых сетей к подключению объекта и подаче тепловой энергии не позднее установленной договором о подключении даты подключения;
- проверить выполнение заявителем условий подключения и опломбировать приборы (узлы) учета тепловой энергии и теплоносителя, краны и задвижки на их обводах в установленный договором о подключении срок со дня получения от заявителя уведомления о готовности внутриплощадочных и внутридомовых сетей и оборудования подключаемого объекта к подаче тепловой энергии и теплоносителя с составлением и подписанием акта о готовности внутриплощадочных и внутридомовых сетей и оборудования подключаемого объекта к подаче тепловой энергии и теплоносителя.

АО «ЭнСер»	Регламент	Р-555-28 Лист 25 Листов 65
Регламент подключения (технологического присоединения) к централизованной системе теплоснабжения от ТЭЦ АО «ЭнСер»		_____ Изменение Дата _____

– осуществить не позднее установленной договором о подключении даты подключения (но не ранее подписания акта о готовности внутриплощадочных и внутридомовых сетей и оборудования подключаемого объекта к подаче тепловой энергии и теплоносителя) действия по подключению к сети инженерно-технического обеспечения внутриплощадочных или внутридомовых сетей и оборудования подключаемого объекта (если эта обязанность в соответствии с договором о подключении возложена на исполнителя);

– принять предложение о внесении изменений в договор о подключении либо отказать в его принятии в течение 30 дней со дня получения предложения заявителя при внесении изменений в проектную документацию.

5.5.11 Порядок внесения изменений в Договор о подключении:

5.5.11.1 В случае, если требуется отступление от УП, необходимость которых выявлена в ходе проектирования, то Заявитель направляет официальное обращение в адрес Общества с предложением о внесении изменений в договор о подключении (с приложением проектной документации).

Начальник ЦГТС/ начальник ТСЦ в зависимости от места подключения в течение 30 дней со дня получения предложения Заявителя при внесении изменений в проектную документацию:

– производит рассмотрение предложений, полученных от Заявителя, а именно рассмотрение и согласование проектной документации;

– при условии согласования проектной документации, направляет в адрес Заявителя проект дополнительного соглашения к Договору о подключении в 2-х экз.;

– при несогласовании проектной документации – мотивированный отказ.

5.5.11.2 Заявитель обязан рассмотреть проект дополнительного соглашения к Договору о подключении, подписать и направить 1 экз. подписанного Сторонами дополнительного соглашения в адрес Исполнителя либо мотивированный отказ с протоколом разногласий в целях последующего их урегулирования.

5.6 Порядок рассмотрения проектной документации.

5.6.1 Рассмотрение проектной документации разработанной Заявителем в соответствии с заключенным договором о подключении, условиями подключения и техническими заданиями, производится на основании обращения Заявителя.

5.6.2 Для рассмотрения проектной документации Заявителю необходимо представить пакет следующих документов:

а) письмо с просьбой о рассмотрении проектной документации.

б) два экземпляра проектной документации в бумажном виде и один экземпляр в электронном виде в формате PDF в составе следующих разделов:

– проект тепловых сетей в составе разделов ТС (тепловые сети) и АС (архитектурно-строительная часть);

– проект индивидуального или центрального теплового пункта в составе разделов тепломеханическая часть и автоматизация теплового пункта (ТМ и АТМ), включая проектную документацию на узел учет;

– проект систем отопления и вентиляции (ОВ) и горячего водоснабжения (ВК).

5.6.3 В составе проектной документации должны быть приложены: заверенная печатью проектной организации выписка о членстве в СРО, подтверждающая право выполнения работ в

АО «ЭнСер»	Регламент	Р-555-28 Лист 26 Листов 65
Регламент подключения (технологического присоединения) к централизованной системе теплоснабжения от ТЭЦ АО «ЭнСер»		_____ Изменение Дата _____

области строительства, архитектурного проектирования, инженерных изысканий, копия условий подключения (в составе пояснительной записки).

5.6.4 Проектная документация подлежит рассмотрению специалистами СГИ ЦГТС / ТСЦ в зависимости от места подключения, теплотехнической группой и группой метрологического обеспечения при наличии приборов учёта (далее Подразделение по направлениям).

Срок рассмотрения проектной документации составляет 20 рабочих дней с даты поступления в адрес Исполнителя.

5.6.5 При наличии замечаний к проектной документации Подразделение по направлениям, направляет в адрес Заявителя письменное уведомление с перечнем замечаний.

5.6.6 Согласование проектной документации после устранения замечаний производится в установленном настоящим Регламентом порядке (п.5.6.2-5.6.5).

5.6.7 При отсутствии замечаний Подразделение по направлениям возвращает Заявителю по 1-му экземпляру проектной документации в составе всех вышеперечисленных разделов.

5.6.8 Результатом рассмотрения проектной документации будет являться заключение о соответствии проекта Условиям подключения.

5.7 Порядок осуществления контроля за соответствием выполняемых Заявителем технологических мероприятий в рамках Договора о подключении.

5.7.1 В рамках исполнения обязательств по договору о подключении Заявитель обеспечивает:

- направление официального уведомления с содержанием информации о дате и времени проведения работ согласно условиям Договора о подключении;
- доступ Исполнителя в лице специалистов СГИ ЦГТС / ТСЦ в зависимости от места подключения, теплотехнической группы и группы метрологического обеспечения на Объект, с целью проверки выполнения мероприятий, предусмотренных договором о подключении в части Заявителя;
- оформление всей необходимой документации по результатам проведения работ, согласно требованиям отраслевого законодательства, в том числе Правилам технической эксплуатации тепловых энергоустановок.

5.7.2 Уполномоченные представители Исполнителя согласно условиям Договора о подключении участвуют в следующих работах:

- гидравлические испытания тепловых сетей (тепловых пунктов) для подачи тепловой энергии и теплоносителя (с составлением акта) – начальник ЦГТС/ начальник ТСЦ в зависимости от места подключения;
- промежуточная приемка узлов оборудования и сооружений, приемка скрытых работ по укладке сети от подключаемого объекта до точки подключения (с составлением актов) – начальник ЦГТС/ начальник ТСЦ в зависимости от места подключения.

5.7.3 В рамках исполнения п.5.7.2 настоящего Регламента и обязательств Договора о подключении, Заявитель направляет в адрес Исполнителя официальное письмо с уведомлением о готовности внутриплощадочных и внутридомовых сетей и оборудования к подаче тепловой энергии с приложением следующих документов:

- утвержденную в установленном порядке проектную документацию (1 экземпляр на бумажном носителе и 1 экземпляр в электронном виде в формате PDF) в части сведений об

АО «ЭнСер»	Регламент	Р-555-28 Лист 27 Листов 65
Регламент подключения (технологического присоединения) к централизованной системе теплоснабжения от ТЭЦ АО «ЭнСер»		_____ Изменение Дата _____

инженерном оборудовании и о сетях инженерно-технического обеспечения, а также перечень инженерно-технических мероприятий и содержание технологических решений;

– комплект исполнительной документации (1 экземпляр на бумажном носителе и в 1 экземпляре в электронном виде (в формате PDF) в объеме достаточном для принятия решения о готовности объекта к подаче теплоносителя на подключаемый объект капитального строительства в соответствии с тепловой нагрузкой в условиях подключения.

5.7.4 Специалисты ЦГТС / ТСЦ в зависимости от места подключения и тепловой инспекции, в срок не более 10 рабочих дней после поступления обращения производит проверку на соответствие исполнительной документации условиям подключения и утвержденной проектной документации. При наличии замечаний, в предусмотренный срок, формирует перечень замечаний и направляет его в адрес Заявителя официальным письмом.

5.7.5 После устранения замечаний Заявитель направляет комплект исполнительной документации (1 экземпляр на бумажном носителе и в 1 экземпляре в электронном виде (в формате PDF) в адрес Исполнителя для повторного рассмотрения в случае внесения изменений в указанные документы согласно представленным замечаниям. Срок повторного рассмотрения со стороны Исполнителя должен составлять не более 7 рабочих дней с момента поступления обращения от Заявителя.

5.7.6 Специалисты ЦГТС / ТСЦ в зависимости от места подключения и тепловой инспекции, при отсутствии замечаний, направляет официальное уведомление Заявителю способом, подтверждающим его получение, о времени и дате проведения проверки выполнения условий подключения и установления пломб на приборах учета. При необходимости, специалисты ЦГТС / ТСЦ в зависимости от места подключения уточняют с Заявителем дату и время выполнения проверки с уведомлением всех заинтересованных сторон.

5.7.7 При проведении проверки Объекта Ответственный Исполнитель Общества со специалистами ЦГТС / ТСЦ в зависимости от места подключения и тепловой инспекции:

– определяет готовность внутриплощадочных и внутридомовых сетей и оборудования к подаче тепловой энергии согласно условиям подключения, проектной документации и исполнительной документации;

– проверяет монтаж узлов учета, их соответствие требованиям условий подключения, проектной документации.

При отрицательном заключении, в случае наличия замечаний / несоответствий, выявленных в ходе проверки выполнения условиям подключения, специалисты ЦГТС / ТСЦ в зависимости от места подключения и тепловой инспекции в день проведения проверки:

– оформляет акт осмотра (обследования), в который заносятся все выявленные замечания / несоответствия с указанием срока устранения замечаний;

– уполномоченный сотрудник и представитель Заявителя подписывают данный акт на месте проведения осмотра;

– при наличии замечаний, Акт о готовности внутриплощадочных сетей и оборудования не подписывается и не выдается.

5.7.8 При положительном заключении проверки выполнения условий подключения, уполномоченный сотрудник тепловой инспекции, в день проведения проверки, производит опломбирование оборудования узлов учета.

АО «ЭнСер»	Регламент	Р-555-28 Лист 28 Листов 65
Регламент подключения (технологического присоединения) к централизованной системе теплоснабжения от ТЭЦ АО «ЭнСер»		_____ Изменение Дата _____

5.7.9 Ответственный Исполнитель Общества в срок не более 10 рабочих дней с момента проведения проверки выполнения условий подключения, оформляет, согласовывает, подписывает и направляет в адрес Заявителя Акт о готовности внутриплощадочных сетей и оборудования.

Документ оформляется в 2 экземплярах, по одному для каждой из сторон (Исполнителя и Заявителя), имеющих равную юридическую силу, и подписывается Исполнителем и Заявителем по результатам проверки Исполнителем выполнения Заявителем условий подключения и установки Исполнителем пломбы на приборах (узлах) учета тепловой энергии и теплоносителя, кранах и задвижках на их обводах.

5.7.10 Заявитель, после устранения замечаний (в случае их наличия) / приведения в соответствие документации, повторно обращается в адрес Исполнителя для проверки готовности внутриплощадочных и внутридомовых сетей и оборудования к подаче тепловой энергии.

5.7.11 Заявитель, в рамках исполнения условий Договора о подключении, обеспечивает подписание Акта о готовности внутриплощадочных сетей и оборудования в 2 экземплярах, в срок, установленный условиями Договора о подключении (не более 5 раб. дней).

5.7.12 Заявитель направляет, способом, подтверждающим получение, 1 подписанный экземпляр Акта о готовности внутриплощадочных сетей и оборудования в адрес Исполнителя.

5.7.13 Ответственный Исполнитель Общества, не позднее 3 (рабочих) дней, направляет, способом, подтверждающим получение, копию Акта готовности внутриплощадочных сетей и оборудования в отдел по работе с абонентами дирекции по сбыту энергоресурсов.

5.8 Проведение испытаний и пуско-наладочных работ. Комплексное опробование тепловой энергоустановки, тепловых сетей, в случаях, установленных нормативными правовыми актами.

5.8.1 Допуск в эксплуатацию новых и реконструированных тепловых энергоустановок осуществляют органы государственного энергетического надзора (Ростехнадзора) на основании и в случаях, предусмотренных действующим законодательством, (ПТЭ ТЭУ, Градостроительный кодекс РФ).

5.8.2 Перед приемкой в эксплуатацию тепловых энергоустановок проводятся приемосдаточные испытания оборудования и пусконаладочные работы (далее ПНР) отдельных элементов тепловых энергоустановок и системы в целом по проектным схемам после окончания всех строительных и монтажных работ по сдаваемым тепловым энергоустановкам. В период строительства и монтажа зданий и сооружений проводятся промежуточные приемки узлов оборудования и сооружений, в том числе оформление актов скрытых работ в установленном порядке.

5.8.3 Для проведения пусконаладочных работ и опробования оборудования тепловые энергоустановки представляются органу государственного энергетического надзора для осмотра и выдачи временного разрешения на допуск в эксплуатацию на период пусконаладочных работ.

5.8.4 Срок действия такого разрешения устанавливается руководителем территориального органа энергетического надзора или в соответствии с его распоряжением должностными лицами этого органа исходя из режима и графика проведения пусконаладочных работ на энергоустановке, но не более 6 месяцев.

АО «ЭнСер»	Регламент	Р-555-28 Лист 29 Листов 65
Регламент подключения (технологического присоединения) к централизованной системе теплоснабжения от ТЭЦ АО «ЭнСер»		_____ Изменение Дата _____

5.9 Завершение технологического присоединения (подключения). Оформление Акта о подключении.

5.9.1 Осуществление подключения завершается составлением и подписанием обеими сторонами Акта о подключении, содержащего информацию о разграничении балансовой принадлежности тепловых сетей и разграничении эксплуатационной ответственности сторон, согласно п. 50 Правил подключения.

5.9.2 После заключения договора теплоснабжения, Ответственный Исполнитель Общества с уполномоченным сотрудником подразделения по принадлежности оформляет, согласовывает и направляет Заявителю Акт о подключении на подписание способом, позволяющим подтвердить факт его получения.

5.9.3 Заявитель производит подписание Акта о подключении Объекта к системе теплоснабжения в течение 5 рабочих дней с даты его получения или направляет Исполнителю мотивированный отказ от подписания акта в письменной форме в указанный в настоящем пункте срок. В случае, если в указанный срок Заявителем не будет направлен мотивированный отказ, акт считается подписанным со стороны Заявителя без замечаний.

5.9.4 После получения подписанного Акта о подключении в соответствии с п. 5.9.3 настоящего регламента Ответственный Исполнитель Общества не позднее 1 (рабочего) дня передаёт его в отдел по работе с абонентами дирекции по сбыту энергоресурсов любым способом, позволяющим подтвердить факт получения.

5.9.5 В течение 15 дней с даты подписания сторонами Акта о подключении Объекта к системе теплоснабжения, Заявитель производит оплату оставшейся доли платы за подключение по Договору о подключении.

5.9.6 После внесения окончательной части платы за подключение Исполнитель направляет Акт сдачи-приемки выполненных работ Заявителю любым способом, позволяющим подтвердить факт получение документов.

5.9.7 Заявитель производит подписание Акта сдачи-приемки выполненных работ, подписанный акт направляет в адрес Исполнителя.

5.10 Заключительный этап: заключение договора теплоснабжения.

5.10.1 До начала подачи тепловой энергии, теплоносителя, потребитель тепловой энергии обращается в теплоснабжающую организацию АО «ЭнСер» с целью заключения договора теплоснабжения в соответствии положений п.49 Постановления Правительства РФ №787.

5.10.2 Теплоснабжающая организация АО «ЭнСер» производит заключение договора теплоснабжения с потребителем тепловой энергии в установленном законодательством РФ порядке.

5.10.3 Информацию о заключении договора, отдел по работе с абонентами не позднее 3 (рабочих) дней передаёт Ответственному Исполнителю Общества для оформления и подписания Акта о подключении любым способом, позволяющим подтвердить факт получения.

АО «ЭнСер»	Регламент	Р-555-28 Лист 30 Листов 65
Регламент подключения (технологического присоединения) к централизованной системе теплоснабжения от ТЭЦ АО «ЭнСер»		_____ Изменение Дата _____

Приложение 1

Генеральному директору
АО «ЭнСер»
М.А. Ефимову
от

ЗАЯВКА

на подключение к системе теплоснабжения

Прошу Вас заключить договор о подключении к системе теплоснабжения объекта капитального строительства:

В связи (выбрать нужный вариант)

<input type="checkbox"/>	необходимостью подключения вновь создаваемого или созданного, но не подключенного к системе теплоснабжения, в том числе при уступке права на использование тепловой мощности
<input type="checkbox"/>	увеличением тепловой нагрузки или тепловой мощности подключаемого объекта
<input type="checkbox"/>	реконструкцией или модернизацией подключаемого объекта при которых не осуществляется увеличение тепловой нагрузки или тепловой мощности подключаемого объекта, но требуется строительство (реконструкция, модернизация) тепловых сетей или источников тепловой энергии в системе теплоснабжения, в том числе при повышении надежности теплоснабжения и изменении режимов потребления тепловой энергии

1. Сведения о объекте заявителя	
Наименование подключаемого объекта	
Местонахождение подключаемого объекта	
Планируемые сроки ввода в эксплуатацию подключаемого объекта (поэтапное распределение нагрузки)	год _____ кв. ____
	год _____ кв. ____
	год _____ кв. ____
	год _____ кв. ____
	год _____ кв. ____
	год _____ кв. ____
Кадастровый номер земельного участка	
Предельные параметры разрешенного строительства (реконструкции) объектов капитального строительства, соответствующих данному земельному участку (содержится в ГПЗУ)	Минимальные и(или) максимальные размеры земельного участка, в том числе его площадь
	Минимальный отступ от границ земельных участков до зданий, строений, сооружений
	Предельное количество этажей или предельную высоту зданий, строений, сооружений
	Максимальный процент застройки в границах земельного участка, определяемый как отношение суммарной площади земельного участка, которая может быть застроена, ко всей площади земельного участка

1. Сведения о Заявителе	
Наименование организации (Ф.И.О. Заявителя):	
Местонахождение (для ЮЛ в соответствии с учредительными документами, для ФЛ в соответствии с регистрацией):	
Почтовый адрес:	
Реквизиты заявителя: Номер записи в Едином государственном реестре индивидуальных предпринимателей и дата ее внесения в реестр (для индивидуальных предпринимателей)	ЕГРИП № □□□□□□□□□□□□□□□□ Дата внесения записи « ____ » _____ г. ИНН □□□□□□□□□□□□

АО «ЭнСер»	Регламент	Р-555-28 Лист 31 Листов 65
Регламент подключения (технологического присоединения) к централизованной системе теплоснабжения от ТЭЦ АО «ЭнСер»		_____ Изменение Дата _____

Реквизиты заявителя: Номер записи в Едином государственном реестре юридических лиц и дата ее внесения в реестр (для юридических лиц)	ЕГРЮЛ № <input type="text"/> Дата внесения записи « <input type="text"/> » <input type="text"/> г. ИНН <input type="text"/> КПП <input type="text"/> ОКПО <input type="text"/> ОГРН <input type="text"/> Наименование банка: _____ Р/счет _____ К/счет _____
Документ, удостоверяющий личность заявителя (для физических лиц)	паспорт серия <input type="text"/> № <input type="text"/> выдан _____ наименование органа, выдавшего паспорт _____ г. дата выдачи
Способ уведомления о получении подготовленного документа Телефон / электронная почта / другое	тел. <input type="text"/> e-mail _____
Контактное лицо организации, действующее по доверенности:	_____ Фамилия Имя Отчество действующий (-ая) по доверенности № _____ от _____ выданной сроком на _____ года удостоверена _____

2. Технические параметры подключаемого объекта

Тепловых нагрузок и расходов теплоносителя по видам теплоснабжения (заполняется одна из двух таблиц)
Для неподключенных строящихся (построенных) объектов

Наименование	Отопление	Вентиляция	Отопление для приготовления ГВС через теплообменник	На технологические нужды	ВСЕГО
Максимальная тепловая нагрузка (максимальный часовой расход тепловой энергии), Гкал/час					
Максимальный часовой расход теплоносителя, т/ч					
Среднечасовая тепловая нагрузка (среднечасовой расход тепловой энергии), Гкал/час					
Среднечасовой расход теплоносителя, т/ч,					

Для реконструированных объектов

Наименование	Отопление	Вентиляция	Отопление для приготовления ГВС через теплообменник	На технологические нужды	ВСЕГО
Максимальная тепловая нагрузка существующая, Гкал/час					
Максимальная тепловая нагрузка дополнительная, Гкал/час					
Максимальная тепловая нагрузка после реконструкции (общая), Гкал/час					
Максимальный часовой расход теплоносителя существующий, т/ч					
Максимальный часовой расход теплоносителя дополнительный, т/ч					

АО «ЭнСер»	Регламент	Р-555-28 Лист 32 Листов 65
Регламент подключения (технологического присоединения) к централизованной системе теплоснабжения от ТЭЦ АО «ЭнСер»		_____ Изменение Дата _____

Макс. часовой расход теплоносителя после реконструкции (общий), т/ч					
Среднечасовая тепловая нагрузка существующая, Гкал/час					
Среднечасовая тепловая нагрузка дополнительная, Гкал/час					
Среднечасовая тепловая нагрузка после реконструкции (общая), Гкал/час					
Среднечасовой расход теплоносителя существующий, т/ч					
Среднечасовой расход теплоносителя дополнительный, т/ч					
Среднечасовой расход теплоносителя после реконструкции (общий), т/ч					

Примечание:

1. В случае комплексной застройки величины нагрузок предоставляются по каждому объекту и суммарно.
2. Величина нагрузки и соответствующие ей расходы рассчитываются проектной организацией, имеющей соответствующее разрешение на проектирование систем теплоснабжения.

Вид и параметры теплоносителя, режимы теплоснабжения для подключаемого объекта

Наименование	Отопление	Вентиляция	Отопление для приготовления ГВС через теплообменник	На технологические нужды	ВСЕГО
Вид теплоносителя					
Температура в подающем трубопроводе, °С					
Температура в обратном трубопроводе, °С					
Давление в подающем трубопроводе, кгс/см ²					
Давление в обратном трубопроводе, кгс/см ²					
Режимы теплоснабжения для подключаемого объекта (непрерывный, одно-двухступенчатый, круглогодичный и др.)					

3. Расположение узла учета тепловой энергии, теплоносителя и контроля их качества		
4. Требования к надежности теплоснабжения подключаемого объекта (допустимые перерывы в подаче теплоносителя по продолжительности, периодам года и др.)		
5. Наличие и возможность использования собственных источников тепловой энергии подключаемого объекта		
Наименование источника тепловой энергии	Тепловая мощность, Гкал/час	Режим работы
6. Информация о границах земельного участка, на котором планируется осуществить строительство (реконструкцию, модернизацию) подключаемого объекта.		
<i>Наименование документа, №, дата</i>		
7. Правовые основания пользования заявителем земельным участком, на котором расположен существующий подключаемый объект или предполагается создание подключаемого объекта		
<i>Наименование документа, №, дата</i>		
8. Информация о виде разрешенного использования земельного участка		
<i>Наименование документа, №, дата</i>		
9. Правовые основания пользования заявителем подключаемым объектом (при подключении существующего подключаемого объекта)		
<i>Наименование документа, №, дата</i>		
10. Технические условия (если они выдавались ранее)		
Номер и дата выдачи технических условий		

АО «ЭнСер»	Регламент	Р-555-28 Лист 33 Листов 65
Регламент подключения (технологического присоединения) к централизованной системе теплоснабжения от ТЭЦ АО «ЭнСер»		_____ Изменение Дата _____

Приложение к заявке на подключение к системе теплоснабжения:

1. *Заверенные копии учредительных документов (для юридических лиц):* на ____ листах
2. *Документы, подтверждающие полномочия лица, действующего от имени заявителя (в случае, если заявка подается представителем заявителя):* на ____ листах
3. *Копии правоустанавливающих документов, подтверждающих право собственности или иное законное право заявителя на подключаемый объект или земельный участок.* на ____ листах
4. *Информация о границах земельного участка, на котором планируется осуществить строительство/реконструкцию/модернизацию подключаемого объекта.* на ____ листах
5. *Информация о виде разрешенного использования земельного участка* на ____ листах
6. *Ситуационный план расположения подключаемого объекта с привязкой к территории населенного пункта или элементам территориального деления в схеме теплоснабжения:* на ____ листах
7. *Топографическая карта земельного участка в масштабе 1:500 (для квартальной застройки 1:2000) с указанием всех наземных и подземных коммуникаций и сооружений (не прилагается в случае, если заявителем является физическое лицо, осуществляющее создание (реконструкцию) объекта индивидуального жилищного строительства)* на ____ листах
8. *Копии иных документов (при наличии)* на ____ листах

Предоставляемые копии документов, должны быть заверены собственноручной подписью уполномоченного лица и печатью организации.

Копии документов, состоящих более чем из одной страницы, должны быть прошиты, пронумерованы и скреплены печатью на прошивке либо заверены на каждой странице подписью уполномоченного лица и печатью организации.

АО «ЭнСер»	Регламент	Р-555-28 Лист 34 Листов 65
Регламент подключения (технологического присоединения) к централизованной системе теплоснабжения от ТЭЦ АО «ЭнСер»		_____ Изменение Дата _____

Заявка на ТУ ОБРАЗЕЦ

Приложение 2

Генеральному директору АО «ЭнСер»
М.А. Ефимову

от _____

_____ (должность, наименование организации, ф.и.о.)

ЗАЯВКА

на предоставление технических условий подключения объекта капитального строительства к системе теплоснабжения

Прошу Вас предоставить технические условия или информацию о плате за подключение к системе теплоснабжения объекта капитального строительства:

Наименование подключаемого объекта	_____
Местонахождение подключаемого объекта	_____
Объект является выбрать (вновь строящимся; реконструируемым; построенным, но неподключенным к тепловым сетям)	_____

ИНФОРМАЦИЯ ОБ ОРГАНИЗАЦИИ (ЗАЯВИТЕЛЕ):

Наименование организации (Ф.И.О. Заявителя):	_____
Местонахождение (для ЮЛ в соответствии с учредительными документами, для ФЛ в соответствии с регистрацией):	_____
Почтовый адрес:	_____
Документ, удостоверяющий личность заявителя (для физических лиц)	паспорт серия <input type="text"/> <input type="text"/> <input type="text"/> <input type="text"/> № <input type="text"/> <input type="text"/> <input type="text"/> <input type="text"/> <input type="text"/> <input type="text"/> выдан _____ наименование органа, выдавшего паспорт _____ дата выдачи
Способ уведомления о получении подготовленного документа Телефон / электронная почта / другое	тел. <input type="text"/> <input type="text"/> <input type="text"/> <input type="text"/> <input type="text"/> <input type="text"/> <input type="text"/> <input type="text"/> <input type="text"/> <input type="text"/> е - mail _____ <i>В случае если Заявитель будет недоступен по вышеуказанным контактам, технические условия будут отправлены почтой по почтовому адресу Заявителя, указанному в заявке.</i>
Контактное лицо организации. действующее по доверенности:	_____ Фамилия Имя Отчество действующий (-ая) по доверенности № _____ от _____, выданной сроком на _____ года. удостоверена _____

_____/ _____ / «__» _____ 20__ г.
Подпись заявителя / Должность, Ф И.О.

М.П.

Приложения к заявке:

1. Правоустанавливающие документы на земельный участок.
2. Информацию о границах земельного участка, на котором планируется осуществить строительство подключаемого объекта или на котором расположен реконструируемый подключаемый объект;
3. Информация о разрешенном использовании земельного участка.
4. Документы, подтверждающие полномочия лица, подписавшего запрос.

АО «ЭнСер»	Регламент	Р-555-28 Лист 36 Листов 65
Регламент подключения (технологического присоединения) к централизованной системе теплоснабжения от ТЭЦ АО «ЭнСер»		_____ Изменение Дата _____

Шаблон ответа

Приложение 3

**Заявителю
Адрес Заявителя**

О подключении к системе
теплоснабжения
(отсутствие документов)

Уважаемый _____ !

На Вашу запрос от _____ № _____ на предоставление технических условий объекта капитального строительства - _____, расположенного по адресу: _____ сообщая следующее.

В соответствии с п.9 «Правил подключения (технологического присоединения) к системам теплоснабжения», утвержденным Постановлением Правительства РФ №787 от 05.07.2018г, запрос на предоставление технических условий должен содержать в том числе сведения:

_____ указать недостающие сведения.

Вами не представлены вышеуказанные документы/сведения.

В связи с изложенным АО «ЭнСер» уведомляет об отказе в выдаче технических условий подключения (в соответствии с п.11 «[Правил](#) подключения (технологического присоединения) к системам теплоснабжения», утвержденным Постановлением Правительства РФ №787 от 05.07.2018г).

Технические условия подключения предоставляются после получения сведений и документов, указанных в п.9 «[Правил](#) подключения (технологического присоединения) к системам теплоснабжения», утвержденным Постановлением Правительства РФ №787 от 05.07.2018г, в полном объеме.

Генеральный директор

Исполнитель

АО «ЭнСер»	Регламент	Р-555-28 Лист 37 Листов 65
Регламент подключения (технологического присоединения) к централизованной системе теплоснабжения от ТЭЦ АО «ЭнСер»		_____ Изменение Дата _____

Шаблон ответа

Приложение За

Заявителю Адрес Заявителя

О подключении к системе
теплоснабжения
(отсутствие документов)

Уважаемый _____ !

На Вашу заявку от _____ № _____ на подключение объекта капитального строительства - _____, расположенного по адресу: _____ сообщая следующее.

В соответствии с п.25, п.26 «Правил подключения (технологического присоединения) к системам теплоснабжения», утвержденным Постановлением Правительства РФ №787 от 05.07.2018г, заявка на подключение должна содержать в том числе сведения:

указать недостающие сведения.

При этом к заявке прилагаются документы, в том числе

указать недостающие документы.

Вами в заявке не приложен /не представлены вышеуказанный документ/сведения.

В связи с изложенным сообщая Вам о необходимости направить в АО «ЭнСер» копию надлежащим образом оформленных документов /сведений в течении 20 рабочих дней со дня получения данного уведомления (в соответствии с п.28 «Правил подключения (технологического присоединения) к системам теплоснабжения»). Проект договора о подключении (или Технические условия подключения) могут быть подготовлены и направлены Вам после получения указанных документов.

АО «ЭнСер» уведомляет, что рассмотрение заявки приостановлено до устранения выявленных недостатков.

Генеральный директор

Исполнитель

АО «ЭнСер»	Регламент	Р-555-28 Лист 38 Листов 65
Регламент подключения (технологического присоединения) к централизованной системе теплоснабжения от ТЭЦ АО «ЭнСер»		_____ Изменение Дата _____

**Шаблон ответа в адрес органа местного самоуправления
(при несоответствии запроса целям, предусмотренным
статьей 39.11 Земельного кодекса РФ)**

Приложение 4

Уважаемый _____!

На Вашу заявку от _____ № _____ на подключение объекта капитального строительства - _____, расположенного по адресу: _____ сообщая следующее.

Выдача технических условий на подключение к системе теплоснабжения регламентируется «Правилами подключения (технологического присоединения) к системам теплоснабжения, включая правила недискриминационного доступа к услугам по подключению (технологическому присоединению) к системам теплоснабжения», утвержденными постановлением Правительства №787 от 05.07.2018г.

В соответствии с пунктом 8 указанных Правил технические условия в адрес органов государственной власти или органов местного самоуправления на подключение объектов выдаются в случаях, предусмотренных [статьей 39.11](#) Земельного кодекса Российской Федерации, а именно - в рамках подготовки и организации аукциона по продаже земельного участка, находящегося в государственной или муниципальной собственности, или аукциона на право заключения договора аренды земельного участка, находящегося в государственной или муниципальной собственности.

Таким образом, орган местного самоуправления, либо орган государственной власти не вправе обращаться за выдачей технических условий в пользу третьих лиц иначе как в случаях, предусмотренных статьей 39.11 Земельного кодекса Российской Федерации».

В связи с этим, правообладателю земельного участка, указанного в Вашем запросе надлежит самостоятельно обратиться в АО «ЭнСер» с запросом о предоставлении технических условий либо направить заявку на подключение к системе теплоснабжения.

Генеральный директор

Исполнитель

АО «ЭнСер»	Регламент	Р-555-28 Лист 39 Листов 65
Регламент подключения (технологического присоединения) к централизованной системе теплоснабжения от ТЭЦ АО «ЭнСер»		_____ Изменение Дата _____

Шаблон ответа

Приложение 5

_____ № _____ Заявителю
 На рег.№ _____ от _____ Адрес

[О подключении к системе
 теплоснабжения]

Уважаемый!

В ответ на Ваше обращение № _____ от _____ г. о подключении к сетям теплоснабжения

 наименование объекта
 расположенного в границах земельного участка с кадастровым номером № _____, по
 адресу _____, сообщая следующее.

Согласно схеме теплоснабжения города Миасса ваш объект (земельный участок) находится не в границах определенного схемой теплоснабжения радиуса эффективного теплоснабжения для Единой теплоснабжающей организации АО «ЭнСер».

На основании изложенного в соответствии с п. 3 Правил подключения (технологического присоединения) к системам теплоснабжения, утвержденных Постановлением Правительства РФ от 05.07.2018 N 787, общество не имеет возможности выдать технические условия/заключить договор на подключение к сетям инженерно-технического обеспечения заявленного объекта капитального строительства.

Генеральный директор

Исполнитель

АО «ЭнСер»	Регламент	Р-555-28 Лист 40 Листов 65
Регламент подключения (технологического присоединения) к централизованной системе теплоснабжения от ТЭЦ АО «ЭнСер»		_____ Изменение Дата _____

Шаблон ответа

Приложение 6

_____ № _____ Заявителю
 На рег.№ _____ от _____ Адрес

[О подключении к системе
 теплоснабжения]

Уважаемый!

В ответ на Ваше обращение № _____ от _____ г. о подключении к системе теплоснабжения объекта: _____, расположенного в границах земельного участка с кадастровым номером № _____, по адресу _____, сообщаю, что АО «ЭнСер» не имеет технической возможности подключить указанный объект в виду отсутствия резерва пропускной способности сетей /резерва тепловой мощности источника тепловой энергии.

На основании изложенного в соответствии с п. 11 / п.17 Правил подключения (технологического присоединения) к системам теплоснабжения, утвержденных Постановлением Правительства РФ от 05.07.2018 N 787, Общество вынуждено отказать в выдаче технических условий / договора о подключении к системе теплоснабжения.

Генеральный директор

Исполнитель

АО «ЭнСер»	Регламент	Р-555-28 Лист 41 Листов 65
Регламент подключения (технологического присоединения) к централизованной системе теплоснабжения от ТЭЦ АО «ЭнСер»		_____ Изменение Дата _____

Шаблон ТУ

Приложение 7

_____ № _____ Заявителю
 На рег.№ _____ от _____ Адрес Заявителя
 [№ ____ -ТУ от __ . ____ .20__ г.]

ТЕХНИЧЕСКИЕ УСЛОВИЯ подключения объекта капитального строительства к системе теплоснабжения АО «ЭнСер»

1. **Наименование организации заявителя:**
 - 1.1. **Местонахождение заявителя:**
 - 1.2. **Почтовый адрес:**
2. **Наименование и функциональное назначение подключаемого объекта:**
3. **Объект является:**
4. **Максимальные нагрузки в возможных точках подключения:**

Наименование системы	Тепловая нагрузка	Единицы измерения
Отопление (в течение отопительного сезона)		Гкал/ч
Вентиляция (в течение отопительного сезона)		Гкал/ч
Приготовление ГВС через ИТП		

5. **Срок действия технических условий подключения объекта:**

В течение одного года с даты получения настоящих технических условий Заявителю необходимо определить требуемую для подключения нагрузку и обратиться с заявлением о подключении объекта капитального строительства к системе теплоснабжения АО «ЭнСер» для получения условий подключения и заключения договора о подключении. В противном случае обязательства АО «ЭнСер» по обеспечению подключения объекта капитального строительства прекращаются.

6. Подключение объекта к системе теплоснабжения осуществляется на условиях договора о подключении к системе теплоснабжения, заключаемого на основании действующего законодательства.

7. Плата за подключение к системе теплоснабжения устанавливается органом регулирования - МТриЭ по Челябинской области. Плата за подключение взимается в размере, установленном решением органа регулирования, действующим на дату заключения договора.

8. Нормативный срок подключения объекта к системе теплоснабжения – в течение 18 месяцев с даты заключения Договора.

Генеральный директор

АО «ЭнСер»	Регламент	Р-555-28 Лист 42 Листов 65
Регламент подключения (технологического присоединения) к централизованной системе теплоснабжения от ТЭЦ АО «ЭнСер»		_____ Изменение Дата _____

Шаблон договора

Приложение 8

ДОГОВОР № _____ о подключении к системе теплоснабжения

г. Миасс
20__г.

«___» _____

Акционерное общество «ЭнСер», именуемое в дальнейшем **Исполнитель**, в лице генерального директора _____, действующего на основании Устава, с одной стороны, и _____, именуемый в дальнейшем **Заявитель**, в лице _____, действующего на основании Устава, с другой стороны, а при совместном упоминании Стороны, заключили настоящий договор о нижеследующем:

1. ПРЕДМЕТ ДОГОВОРА.

1.1. Исполнитель обязуется на основании письменной заявки Заявителя рег.№___ от _____ г. осуществить подключение объекта капитального строительства - _____ (далее – объект), к системе теплоснабжения, а Заявитель обязуется выполнить действия по подготовке объекта к подключению, определенные в договоре и оплатить услуги по подключению в порядке и на условиях, предусмотренных настоящим договором.

1.2. Местоположение точек подключения, а также иные параметры подключения, в том числе размер и виды тепловой нагрузки подключаемого Объекта, приведены в условиях подключения, являющихся неотъемлемой частью договора (Приложение 1 к Договору).

1.3. При заключении и исполнении настоящего договора Стороны руководствуются Гражданским кодексом Российской Федерации, Федеральным законом от 27.07.2010г. № 190-ФЗ «О теплоснабжении», «Правилами подключения (технологического присоединения) к системам теплоснабжения», утвержденными Постановлением Правительства РФ №787 от 05.07.2018г.

2. ПРАВА И ОБЯЗАННОСТИ СТОРОН.

2.1. Исполнитель обязан:

2.1.1. В соответствии с Условиями подключения, разработать и согласовать в порядке, установленном действующим законодательством, проектную документацию по подключению Объекта Заявителя к системе теплоснабжения Исполнителя.

2.1.2. Осуществить проверку представленной Заявителем утвержденной в установленном порядке проектной документации в части сведений об инженерном оборудовании и сетях инженерно-технического обеспечения Объекта, а также перечня инженерно-технических мероприятий и содержание технологических решений.

2.1.3. Осуществить надзор за выполнением Заявителем мероприятий по созданию внутриплощадочных и (или) внутридомовых сетей и оборудования объекта в рамках реализации условий подключения.

2.1.4. Проверить выполнение заявителем Условий подключения и установить пломбы на приборах (узлах) учета тепловой энергии и теплоносителя, кранах и задвижках на их обводах в установленный договором о подключении срок со дня получения от заявителя уведомления о готовности внутриплощадочных и внутридомовых сетей и оборудования подключаемого объекта к подаче тепловой энергии и теплоносителя с составлением и подписанием акта о готовности внутриплощадочных и внутридомовых сетей и оборудования подключаемого объекта к подаче тепловой энергии и теплоносителя по форме согласно Приложению № 3.

Акт о готовности внутриплощадочных и внутридомовых сетей и оборудования подключаемого объекта к подаче тепловой энергии и теплоносителя составляется Исполнителем в 2 экземплярах (по одному для Исполнителя и Заявителя), имеющих равную юридическую силу, и подписывается Исполнителем и Заявителем по результатам проверки Исполнителем выполнения Заявителем условий

АО «ЭнСер»	Регламент	Р-555-28 Лист 43 Листов 65
Регламент подключения (технологического присоединения) к централизованной системе теплоснабжения от ТЭЦ АО «ЭнСер»		_____ Изменение Дата _____

подключения и установки Исполнителем пломбы на приборах (узлах) учета тепловой энергии и теплоносителя, кранах и задвижках на их обводах.

2.1.5. Осуществить не позднее установленной договором о подключении даты подключения (но не ранее подписания акта о готовности внутриплощадочных и внутридомовых сетей и оборудования подключаемого объекта к подаче тепловой энергии и теплоносителя) действия по подключению к сети инженерно-технического обеспечения внутриплощадочных или внутридомовых сетей и оборудования подключаемого объекта.

2.1.6. Принять либо отказать в принятии предложения о внесении изменений в договор о подключении в течение 30 дней с даты получения предложения заявителя при внесении изменений в проектную документацию.

2.1.7. Составить, подписать и направить Заявителю акт о подключении объекта к системе теплоснабжения, содержащий информацию о разграничении балансовой принадлежности тепловых сетей и разграничении эксплуатационной ответственности сторон, по форме согласно Приложения № 4 к Договору.

2.1.8. После постановки на государственный кадастровый учет и оформления права собственности Заявителя на созданные им тепловые сети заключить с Заявителем отдельный договор купли-продажи тепловых сетей, с учетом оценки их стоимости, проведенной аккредитованной организацией.

2.2. Исполнитель имеет право:

2.2.1. Участвовать в приемке скрытых работ по укладке сети от подключаемого объекта до точки подключения.

2.2.2. Изменить дату подключения подключаемого объекта на более позднюю без изменения сроков внесения платы за подключение в случае, если заявитель не предоставил исполнителю в установленные договором на подключение сроки возможность осуществить проверку готовности внутриплощадочных и внутридомовых сетей и оборудования объекта к подключению и подаче тепловой энергии и опломбирование установленных приборов (узлов) учета, кранов и задвижек на их обводах, а также в случае если заявитель не соблюдает установленные договором сроки внесения платы за подключение. При этом дата подключения не может быть позднее исполнения заявителем указанных обязательств.

2.2.3. По своему усмотрению без согласования с Заявителем привлекать к исполнению Договора третьих лиц. При этом Исполнитель несет ответственность за действия и/или бездействия привлекаемых им третьих лиц как за свои собственные.

2.2.4. В одностороннем порядке отказать от исполнения договора о подключении при двукратном нарушении Заявителем сроков внесения платы за подключение, установленных договором.

2.3. Заявитель обязан:

2.3.1. Внести плату за подключение в размере и в сроки, которые установлены договором о подключении.

2.3.2. Разработать в соответствии с Условиями подключения проектную документацию в порядке, установленном законодательством и согласовать с Исполнителем отступления от Условий подключения, необходимость которых выявлена в ходе проектирования.

2.3.3. Представить Исполнителю утвержденную в установленном порядке проектную документацию (1 экз. на бумажном носителе и 1 экз. в электронном виде в формате PDF) в части сведений об инженерном оборудовании и о сетях инженерно-технического обеспечения, а также перечень инженерно-технических мероприятий и содержание технологических решений одновременно с уведомлением о готовности для проведения исполнителем проверки выполнения технических условий.

2.3.4. Осуществить действия по созданию тепловых сетей до границы с инженерно-техническими сетями Объекта

2.3.5. Выполнить установленные в договоре о подключении условия подготовки внутриплощадочных и внутридомовых сетей и оборудования объекта к подключению.

2.3.6. В случае внесения изменений в проектную документацию на строительство подключаемого Объекта, влекущих изменение указанной в настоящем договоре нагрузки, в течение 5 дней направить Исполнителю предложение о внесении соответствующих изменений в настоящий договор. Изменение заявленной нагрузки не может превышать величину, определенную техническими условиями подключения.

2.3.7. Приобрести и оборудовать подключаемый объект приборами учета тепловой энергии и теплоносителя.

АО «ЭнСер»	Регламент	Р-555-28 Лист 44 Листов 65
Регламент подключения (технологического присоединения) к централизованной системе теплоснабжения от ТЭЦ АО «ЭнСер»		_____ Изменение Дата _____

2.3.8. Обеспечить доступ Исполнителя для проверки выполнения условий подключения и опломбирования приборов (узлов) учета, кранов, задвижек на их обводах;

2.3.9. Предъявить устройства и сооружения, созданные для подключения к системам теплоснабжения, для осмотра и допуска к эксплуатации федеральному органу исполнительной власти, уполномоченному осуществлять государственный энергетический надзор в случаях, установленных законодательством РФ.

2.3.10. Подписать Акт подключения Объекта к системе теплоснабжения в течение 5 (пяти) рабочих дней с даты его получения или направить Исполнителю мотивированный отказ от подписания акта в письменной форме в указанный в настоящем пункте срок. В случае если в указанный срок Заявителем не будет направлен мотивированный отказ, акт считается подписанным со стороны Заявителя без замечаний.

2.3.11. До начала подачи тепловой энергии, теплоносителя Заявитель обязан:

– после подписания сторонами акта о подключении объекта к тепловым сетям заключить с теплоснабжающей организацией договор теплоснабжения;

– предъявить в случаях, установленных нормативными правовыми актами, устройства и сооружения, созданные для подключения к системам теплоснабжения, для осмотра и допуска к эксплуатации федеральным органам исполнительной власти, уполномоченным осуществлять государственный санитарно-эпидемиологический надзор и федеральный государственный энергетический надзор.

– иметь подготовленный персонал для эксплуатации указанных устройств и сооружений, прошедший подготовку и аттестацию (проверку знаний) в установленном порядке;

– назначить лицо, ответственное за исправное состояние и безопасную эксплуатацию теплоэнергоустановок.

2.3.12. После постановки на государственный кадастровый учет и оформления права собственности Заявителя на созданные им тепловые сети заключить с Исполнителем отдельный договор купли-продажи тепловых сетей, с учетом оценки их стоимости, проведенной аккредитованной организацией.

2.4. Заявитель имеет право:

2.4.1. Получить от Исполнителя в случаях и в порядке, которые установлены договором о подключении, информацию о ходе выполнения предусмотренных указанным договором мероприятий по созданию (реконструкции) тепловых сетей.

2.4.2. Обратиться к Исполнителю с письменным заявлением о продлении срока действия Условий подключения в случае, если в процессе строительства (реконструкции) объекта превышен срок действия Условий подключения.

2.4.3. В одностороннем порядке отказаться от исполнения договора о подключении при нарушении Исполнителем сроков исполнения обязательств, указанных в настоящем договоре.

3. СРОК ПОДКЛЮЧЕНИЯ

3.1. Стороны выполняют мероприятия по подключению, установленные настоящим договором, и Исполнитель осуществляет подключение объекта к системе теплоснабжения в срок – 18(восемнадцать) месяцев с даты заключения Договора. Дата подключения может быть изменена по соглашению Сторон настоящего Договора.

4. РАЗМЕР ПЛАТЫ ЗА ПОДКЛЮЧЕНИЕ И ПОРЯДОК ОСУЩЕСТВЛЕНИЯ РАСЧЕТОВ

4.1. Размер платы за подключение к системе теплоснабжения рассчитывается путем умножения платы за подключение, утвержденной уполномоченным органом в области государственного регулирования тарифов в расчете на единицу мощности подключаемой тепловой нагрузки, на подключаемую тепловую нагрузку объекта заявителя.

Для случая, когда плата за подключение надлежащим образом установлена.

4.2. Плата за подключение составляет _____ (_____) руб. ____ коп., без учета НДС, сумма увеличивается на сумму НДС по ставке, предусмотренной действующей редакцией НК РФ. Расчет платы за подключение указан в Приложении №6 к настоящему договору.

4.3. Сумма, указанная в п. 4.2 Договора, оплачивается Заявителем в следующем порядке:

АО «ЭнСер»	Регламент	Р-555-28 Лист 45 Листов 65
Регламент подключения (технологического присоединения) к централизованной системе теплоснабжения от ТЭЦ АО «ЭнСер»		_____ Изменение Дата _____

– 15 % Платы за подключение в размере _____ (_____) руб. ___ коп., без учета НДС, сумма увеличивается на сумму НДС по ставке, предусмотренной действующей редакцией НК РФ. – в течение **15** (пятнадцати) дней со дня заключения настоящего договора;

– 50 % Платы за подключение в размере _____ (_____) руб. ___ коп., без учета НДС, сумма увеличивается на сумму НДС по ставке, предусмотренной действующей редакцией НК РФ. – в течение 90 (девяноста) дней со дня заключения настоящего договора, но не позднее даты фактического подключения;

– оставшаяся доля Платы за подключение с учетом суммы НДС по ставке, предусмотренной действующей редакцией НК РФ. - в течение 15 (пятнадцати) дней со дня подписания сторонами Акта о подключении Объекта к системе теплоснабжения (Приложение №5 к договору)

Для случая отсутствия тарифа:

4.4. На момент заключения настоящего договора, плата за подключение для Исполнителя не утверждена. Стороны обязуются после установления платы за подключения заключить дополнительное соглашение об определении размера платы за подключение по настоящему договору, в соответствии с которым плата определяется в соответствии с принятым решением об установлении тарифа. Заявитель обязуется внести Исполнителю плату за технологическое присоединение объекта, определенную на основании тарифов, утвержденных Исполнителю в установленном порядке.

Указанное дополнительное соглашение направляется Исполнителем Заказчику в течение 15 рабочих дней с даты вступления в силу решения тарифного органа об установлении размера платы для Исполнителя. Заказчик обязан подписать дополнительное соглашение в течение 3 рабочих дней с даты получения и вернуть один подписанный экземпляр в адрес Исполнителя.

В случае, если в течение 14 рабочих дней со дня отправки дополнительного соглашения Исполнителем, Заказчиком не будет возвращен подписанный экземпляр дополнительного соглашения, то, согласно ч. 3 ст. 158 ГК РФ, в таком случае плата за присоединение по настоящему договору является согласованной и равной размеру, указанному в утвержденном тарифном решении с даты вступления в силу решения тарифного органа. При этом, заключения отдельного дополнительного соглашения об установлении платы по договору более не требуется.

4.5. Внесение заявителем платы за подключение осуществляется в следующем порядке:

- 15% платы за подключение вносится в течение 15 дней с даты заключения дополнительного соглашения к настоящему договору о подключении к системе теплоснабжения, либо с даты вступления в законную силу решения тарифного органа об установлении тарифа;

- 50% платы за подключение вносится в течение 90 дней с даты заключения дополнительного соглашения к настоящему договору о подключении к системе теплоснабжения, либо с даты вступления в законную силу решения тарифного органа об установлении тарифа;

- оставшаяся доля платы за подключение вносится не позднее 15 дней с даты внесения 50% платы за подключение.

Для случая установления платы за подключение в индивидуальном порядке (если плата установлена):

4.5. Размер платы за подключение к системе теплоснабжения определен в соответствии с решением Министерства тарифного регулирования и энергетики Челябинской области от _____ № ____ и составляет _____ (_____) руб. ___ коп. без учета НДС, сумма увеличивается на сумму НДС по ставке, предусмотренной действующей редакцией НК РФ.

4.6. Оплата по настоящему договору производится на основании счетов, выставяемых Исполнителем.

4.7. Расчеты между Сторонами производятся в безналичной форме путем перечисления суммы, подлежащей оплате, платежным поручением Заявителя на расчетный счет Исполнителя либо в иной форме, согласующейся с действующим законодательством РФ (в т.ч. передачей в счет оплаты векселей/ценных бумаг).

4.8. Днем оплаты считается день поступления денежных средств на расчетный счет Исполнителя.

4.9. Обязательства Заявителя по оплате считаются исполненными с момента зачисления денежных средств на счет Исполнителя.

АО «ЭнСер»	Регламент	Р-555-28 Лист 46 Листов 65
Регламент подключения (технологического присоединения) к централизованной системе теплоснабжения от ТЭЦ АО «ЭнСер»		_____ Изменение Дата _____

4.10. Приемка выполненных работ по подключению объекта Заявителя к системе теплоснабжения подтверждается подписанием обеими Сторонами акта сдачи-приемки выполненных работ (оказанных услуг), составленного в соответствии с утвержденной Сторонами формой (Приложение №5 к договору).

4.11. В течение 5 (пяти) рабочих дней с момента подписания сторонами акта о подключении объекта к системе теплоснабжения Исполнитель оформляет и направляет Заявителю акт сдачи - приемки выполненных работ (оказанных услуг) (Приложение №5 к договору) и счет-фактуру, оформленную в соответствии с требованиями законодательства.

4.12. Заявитель в течение 5 (пяти) рабочих дней с момента получения документов обязан подписать оба экземпляра Акта выполненных работ (оказанных услуг) и передать один экземпляр Исполнителю.

5. ОТВЕТСТВЕННОСТЬ СТОРОН И УСЛОВИЯ ИЗМЕНЕНИЯ И РАСТОРЖЕНИЯ ДОГОВОРА

5.1. В случае неисполнения или ненадлежащего исполнения условий настоящего Договора Стороны несут ответственность в соответствии с действующим законодательством Российской Федерации и настоящим Договором.

5.2. Все изменения и дополнения к настоящему договору действительны только в том случае, если они совершены в письменной форме и подписаны уполномоченными представителями Сторон.

5.3. Убытки, причиненные неисполнением или ненадлежащим исполнением настоящего Договора, подлежат возмещению виновной Стороной в полной сумме сверх неустойки в виде реального ущерба, а также неполученных доходов, которая эта Сторона получила бы при обычных условиях гражданского оборота, если бы ее право не было нарушено (упущенная выгода). Возмещение убытков, а также упущенной выгоды не освобождает Стороны от исполнения обязательств по Договору.

6. РАЗРЕШЕНИЕ СПОРОВ.

6.1. Все споры или разногласия, возникающие между Сторонами по настоящему Договору или в связи с ним, разрешаются путем переговоров между Сторонами. Стороны предпринимают усилия для урегулирования всех противоречий, претензий и разногласий в добровольном порядке в переписке или с оформлением совместного протокола урегулирования споров.

6.2. Все достигнутые договоренности Стороны оформляют в виде дополнительных соглашений, подписанных Сторонами и скрепленных печатями.

6.3. В случае если согласие не будет достигнуто путем переговоров, Стороны устанавливают обязательный претензионный порядок разрешения споров.

6.4. Претензии в связи с ненадлежащим выполнением Стороной своих договорных обязательств должны быть заявлены Стороной в письменной форме. В претензии должны быть изложены требования и обстоятельства, на которых они основываются, сумма претензии, обоснованный расчет и перечень прилагаемых документов.

6.5. Претензии и ответы на претензии должны быть подписаны полномочными представителями Сторон и направлены любым способом, позволяющим подтвердить факт направления Стороне претензии (ответ на претензию). Претензионный порядок считается соблюденным, в том числе, если претензия направлена по адресу стороны, указанному в настоящем Договоре.

6.6. Если претензионные требования подлежат денежной оценке, в претензии указываются сумма и ее полный и обоснованный расчет.

6.7. В подтверждение заявленных требований к претензии должны быть приложены надлежащим образом оформленные и заверенные необходимые документы, либо выписки из них.

В претензии могут быть указаны иные сведения, которые, по мнению заявителя, будут способствовать более быстрому и правильному ее рассмотрению, объективному урегулированию спора.

6.8. В случае отказа в удовлетворении претензии, а также отсутствия ответа на претензию все споры, разногласия и конфликты, возникающие между Сторонами по настоящему Договору или в связи с его исполнением, нарушением или расторжением, могут быть переданы на рассмотрение в Арбитражный суд Нижегородской области по истечении 15 календарных дней со дня направления претензии.

АО «ЭнСер»	Регламент	Р-555-28 Лист 47 Листов 65
Регламент подключения (технологического присоединения) к централизованной системе теплоснабжения от ТЭЦ АО «ЭнСер»		_____ Изменение Дата _____

7. ОБСТОЯТЕЛЬСТВА НЕПРЕОДОЛИМОЙ СИЛЫ.

7.1. Стороны освобождаются от ответственности за неисполнение или ненадлежащее исполнение обязательств по настоящему договору, если неисполнение или ненадлежащее исполнение явилось следствием обстоятельств непреодолимой силы, то есть чрезвычайных и неустранимых при данных условиях обстоятельств, возникших после заключения настоящего договора и делающих невозможным надлежащее исполнение обязательств по настоящему договору. Под обстоятельствами непреодолимой силы, в частности, понимаются: пожар, наводнение, землетрясение, другие стихийные бедствия, военные действия любого характера, гражданские волнения, запрет государственных органов на действия сторон.

7.2. В случае возникновения, указанных в пункте 7.1. настоящего договора, обстоятельств сторона, для которой создалась невозможность исполнения обязательств по настоящему договору, обязана письменно уведомить об этом другую сторону в десятидневный срок с момента их наступления с приложением документа соответствующей Торгово-Промышленной палаты, подтверждающего наличие и продолжительность действия обстоятельств непреодолимой силы. Не извещение или несвоевременное извещение другой стороны об обстоятельствах непреодолимой силы лишает сторону, для которой создалась невозможность исполнения обязательства, права ссылаться в дальнейшем на указанные обстоятельства.

7.3. Срок исполнения обязательств для стороны, находящейся под воздействием обстоятельств непреодолимой силы, продлевается на срок действия таких обстоятельств.

8. ДЕЙСТВИЕ ДОГОВОРА и ПРОЧИЕ УСЛОВИЯ.

8.1. Настоящий Договор вступает в силу с даты его подписания обеими Сторонами, указываемой в разделе Реквизиты и подписи Сторон одновременно с подписанием Договора уполномоченным представителем Стороны, проставляющим свою подпись последним.

8.2. Все изменения к настоящему договору считаются действительными, если они оформлены в письменном виде, подписаны уполномоченными на то лицами и заверены печатями (при наличии печатей) обеих сторон.

8.3. Сторона в случае изменения местонахождения (адреса) или банковских реквизитов обязана письменно в течение 5 дней проинформировать об этом другую сторону.

8.4. В случае возникновения у Стороны подозрений, что произошло или может произойти нарушение каких-либо антикоррупционных условий, соответствующая Сторона обязуется уведомить другую Сторону в письменной форме. После письменного уведомления, соответствующая Сторона имеет право приостановить исполнение обязательств по настоящему договору до получения подтверждения, что нарушение не произошло или не произойдет. Это подтверждение должно быть направлено в течение 5 (пяти) рабочих дней с даты направления письменного уведомления.

В случае установления достоверных фактов, свидетельствующих о наличии в действиях представителей Сторон, их аффилированных лиц, работников или посредников признаков преступления, предусмотренного статьей 204 УК РФ «Коммерческий подкуп», материалы внутренних расследований Стороны направляют в правоохранительные органы.

8.5. Во всем, что не предусмотрено настоящим договором Стороны руководствуются действующим законодательством РФ.

8.6. Настоящий договор составлен в 2 экземплярах по одному для каждой из Сторон, имеющих равную юридическую силу.

8.7. Все приложения к настоящему договору являются его неотъемлемой частью.

9. ПРИЛОЖЕНИЯ К ДОГОВОРУ

Приложение №1 – Условия подключения.

Приложение №2 – Схема местоположения точки присоединения к системе теплоснабжения.

Приложение №3 – Акт о готовности внутриплощадочных или внутридомовых сетей и оборудования к подаче тепловой энергии и теплоносителя (форма).

Приложение №4 – Акт о подключении объекта к системе теплоснабжения (форма).

Приложение №5 – Акт сдачи - приемки выполненных работ (оказанных услуг) (форма).

Приложение №6 – Расчет размера платы за подключение объекта капитального строительства к системе теплоснабжения Исполнителя.

АО «ЭнСер»	Регламент	Р-555-28 Лист 48 Листов 65
Регламент подключения (технологического присоединения) к централизованной системе теплоснабжения от ТЭЦ АО «ЭнСер»		_____ Изменение Дата _____

10. РЕКВИЗИТЫ И ПОДПИСИ СТОРОН

Заявитель:

(реквизиты Заявителя)

Исполнитель:

(реквизиты Исполнителя)

ЗАЯВИТЕЛЬ:

_____/_____/_____

М.П.

" _____ " _____ 20__ г.
(дата подписания)

ИСПОЛНИТЕЛЬ:

_____/_____/_____

М.П.

" _____ " _____ 20__ г.
(дата подписания)

АО «ЭнСер»	Регламент	Р-555-28 Лист 51 Листов 65
Регламент подключения (технологического присоединения) к централизованной системе теплоснабжения от ТЭЦ АО «ЭнСер»		_____ Изменение Дата _____

16. ТРЕБОВАНИЯ К НАДЕЖНОСТИ ТЕПЛОСНАБЖЕНИЯ ПОДКЛЮЧАЕМОГО ОБЪЕКТА:

Для повышения надежности теплоснабжения объекта рекомендуем предусмотреть резервные источники тепловой энергии, резервные тепловые сети, а также вторичное использование энергетических ресурсов.

17. ТРЕБОВАНИЯ К ДИСПЕТЧЕРСКОЙ СВЯЗИ С ТЕПЛОСНАБЖАЮЩЕЙ ОРГАНИЗАЦИЕЙ:

Диспетчерская связь с теплоснабжающей организацией определяется инструкцией о взаимоотношениях оперативно-диспетчерского персонала сторон.

18. ПРЕДЕЛЫ ВОЗМОЖНЫХ КОЛЕБАНИЙ ДАВЛЕНИЯ И ТЕМПЕРАТУРЫ В ТЕПЛОВЫХ ПУНКТАХ ЗАЯВИТЕЛЯ, УСТРОЙСТВА ДЛЯ ЗАЩИТЫ ОТ КОТОРЫХ ДОЛЖНЫ ПРЕДУСМАТРИВАТЬСЯ ЗАЯВИТЕЛЕМ ПРИ ПРОЕКТИРОВАНИИ СИСТЕМ ТЕПЛОПОТРЕБЛЕНИЯ И ТЕПЛОВЫХ СЕТЕЙ.

Давление, кгс/см ²		Температура, °С	
Подающий трубопровод	Обратный трубопровод	Подающий трубопровод	Обратный трубопровод
0÷16	0÷16	0÷114	0÷114

19. ТРЕБОВАНИЯ К ОРГАНИЗАЦИИ УЧЕТА ТЕПЛОВОЙ ЭНЕРГИИ И ТЕПЛОНОСИТЕЛЯ:

Организация учета тепловой энергии и теплоносителя производится путем установки узла учета тепловой энергии.

Проектирование узла учета при подключении строящегося, реконструируемого объекта капитального строительства осуществляется в соответствии с проектной документацией объекта капитального строительства и условиями подключения. Проектная документация подлежит согласованию с теплоснабжающей (теплосетевой) организацией. Узел учета оборудуется в месте, максимально приближенном к границе балансовой принадлежности трубопроводов, с учетом реальных возможностей на объекте.

20. ТРЕБОВАНИЯ К ПРИБОРАМ УЧЕТА ТЕПЛОВОЙ ЭНЕРГИИ И ТЕПЛОНОСИТЕЛЯ (ТЕХНИЧЕСКИЕ УСЛОВИЯ НА УСТАНОВКУ ПРИБОРОВ УЧЕТА):

- узел учета оборудовать теплосчетчиками и приборами учета, типы которых внесены в Федеральный информационный фонд по обеспечению единства измерений.
- состав теплосчетчика: датчики расхода и температуры (давления), вычислителя или их комбинации. При измерении перегретого пара дополнительно установить датчик давления пара.
- теплосчетчики должны быть снабжены стандартными промышленными протоколами и могут быть снабжены интерфейсами, позволяющими организовать дистанционный сбор данных в автоматическом (автоматизированном) режиме. Эти подключения не должны влиять на метрологические характеристики теплосчетчика.
- конструкция теплосчетчиков и приборов учета, входящих в состав теплосчетчиков, должна обеспечивать ограничение доступа к их частям в целях предотвращения несанкционированной настройки и вмешательства, которые могут привести к искажению результатов измерений.
- вычислитель теплосчетчика должен иметь нестираемый архив, в который заносятся основные технические характеристики и настроечные коэффициенты прибора. Данные архива выводятся на дисплей прибора и (или) компьютер. Настроечные коэффициенты заносятся в паспорт прибора. Любые изменения должны фиксироваться в архиве.

21. СРОК ДЕЙСТВИЯ УСЛОВИЙ ПОДКЛЮЧЕНИЯ:

Срок действия условий подключения равен сроку действия договора о подключении.

На время срока действия условий подключения за заявителем резервируется указанная тепловая нагрузка. По истечении срока действия условий подключения, указанный срок продлевается по согласованию с исполнителем на основании письменного обращения заявителя.

АО «ЭнСер»	Регламент	Р-555-28 Лист 52 Листов 65
Регламент подключения (технологического присоединения) к централизованной системе теплоснабжения от ТЭЦ АО «ЭнСер»		_____ Изменение Дата _____

21. ПЕРЕЧЕНЬ МЕРОПРИЯТИЙ (В ТОМ ЧИСЛЕ ТЕХНИЧЕСКИХ) ПО ПОДКЛЮЧЕНИЮ ОБЪЕКТА К СИСТЕМЕ ТЕПЛОСНАБЖЕНИЯ И ОБЯЗАТЕЛЬСТВА СТОРОН ПО ИХ ВЫПОЛНЕНИЮ:

21.1. Мероприятия, выполняемые Исполнителем:

- проверка представленной Заявителем утвержденной в установленном порядке проектной документации в части сведений об инженерном оборудовании и сетях инженерно-технического обеспечения объекта (в том числе узла учета), а также перечня инженерно-технических мероприятий и содержание технологических решений;

- проверка выполнения Заявителем Условий подключения;

- осуществление не позднее установленной договором даты подключения (но не ранее подписания акта о готовности внутриплощадочных и внутридомовых сетей и оборудования подключаемого объекта к подаче тепловой энергии и теплоносителя) действия по подключению к сети инженерно-технического обеспечения внутриплощадочных или внутридомовых сетей и оборудования подключаемого объекта.

21.2. Мероприятия, выполняемые Заявителем:

- выполнение проектных и строительно-монтажных работ по прокладке наружных тепловых сетей в границах земельного участка заявителя от точки подключения в трубопровод АО «ЭнСер» до границ с инженерно-техническими сетями объекта капитального строительства Заявителя;

- выполнение проектных и строительно-монтажных работ по прокладке внутренних систем теплоснабжения;

- разработка проектной документации индивидуального теплового пункта (ИТП), включая разработку проектных решений установки узлов учета тепловой энергии в ИТП;

- выполнение строительно-монтажных работ по установке в проектируемом (реконструируемом) здании оборудования для обеспечения требуемого температурного режима и оборудования узлов учета тепловой энергии;

- представить Исполнителю разработанную проектную документацию (по 1 экз. на бумажном носителе и 1 экз. в электронном виде в формате PDF) на рассмотрение;

- представить Исполнителю утвержденную в установленном порядке проектную документацию (1 экземпляр) в части сведений об инженерном оборудовании и сетях инженерно-технического обеспечения;

- по завершению строительно-монтажных работ передать в ответственное подразделение АО «ЭнСер» копию исполнительной документации на тепловые сети с предоставлением гарантии качества в отношении работ по строительству и примененных материалов на срок не менее, чем 10 лет (ст.14, п.17 Федерального закона от 27.07.2010 №190-ФЗ «О теплоснабжении».

- подписать акт о подключении объекта к системе теплоснабжения, подтверждающего выполнение сторонами обязательств по договору о подключении, содержащего информацию о разграничении балансовой принадлежности тепловых сетей и разграничении эксплуатационной ответственности сторон.

До начала подачи тепловой энергии, теплоносителя Заявитель обязан:

- заключить с теплоснабжающей организацией договор теплоснабжения в соответствии положений п.49 Постановления Правительства РФ №787;

- предъявить в случаях, установленных нормативными правовыми актами, устройства и сооружения, созданные для подключения к системам теплоснабжения, для осмотра и допуска к эксплуатации федеральным органам исполнительной власти, уполномоченным осуществлять государственный санитарно-эпидемиологический надзор и федеральный государственный энергетический надзор.

21.3. Технические требования для подключения объекта:

- проект наружных тепловых сетей выполнить в соответствии с требованиями СП 124.13330.2012 «Свод правил. Тепловые сети. Актуализированная редакция СНиП 41-02-2003» и другими руководящими документами.

- при проектировании ИТП руководствоваться "СП 41-101-95. Проектирование тепловых пунктов" (введен в действие 01.07.1996), СП 124.13330.2012 «Свод правил. Тепловые сети. Актуализированная редакция СНиП 41-02-2003», Постановлением Правительства РФ от 16.02.2008 N 87 (ред. от 13.12.2017) "О составе разделов проектной документации и требованиях к их содержанию" (с изм. и доп., вступ. в силу с 01.01.2018).

АО «ЭнСер»	Регламент	Р-555-28 Лист 53 Листов 65
Регламент подключения (технологического присоединения) к централизованной системе теплоснабжения от ТЭЦ АО «ЭнСер»		_____ Изменение Дата _____

– при разработке проекта внутренней системы теплоснабжения отопительные узлы оборудовать регуляторами, приборами контроля и учета в соответствии с Правилами коммерческого учета тепловой энергии, теплоносителя, действующих СНиП.

Условия подключения действительны только при наличии договора о подключении и являются его неотъемлемой частью.

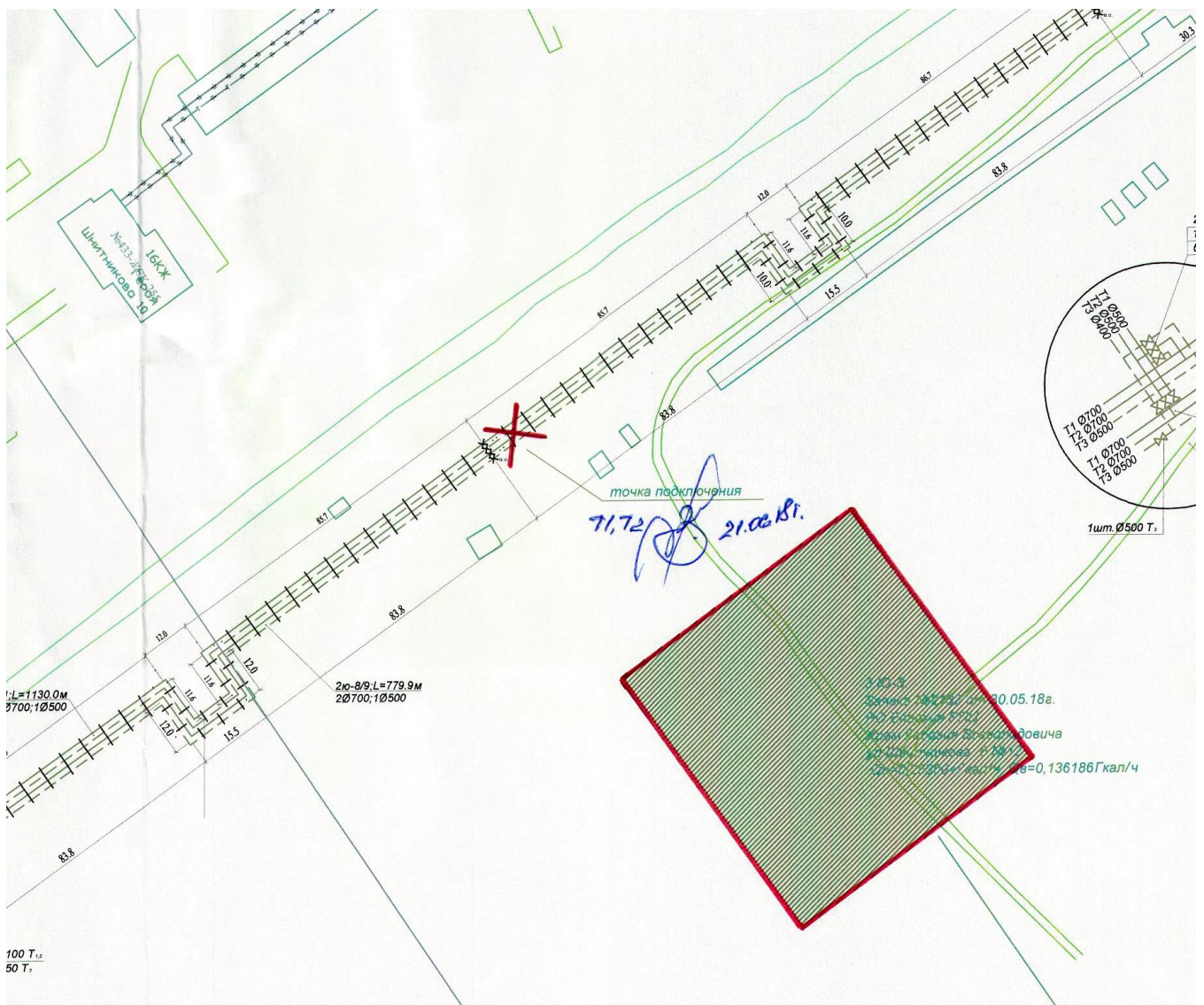
АО «ЭнСер»	Регламент	Р-555-28 Лист 54 Листов 65
Регламент подключения (технологического присоединения) к централизованной системе теплоснабжения от ТЭЦ АО «ЭнСер»		Изменение Дата _____

Приложение 2 к договору о подключении к системе теплоснабжения

№ _____
от « _____ » _____ 20__ г.

СХЕМА

местоположения точки присоединения к существующей системе теплоснабжения



АО «ЭнСер»	Регламент	Р-555-28 Лист 55 Листов 65
Регламент подключения (технологического присоединения) к централизованной системе теплоснабжения от ТЭЦ АО «ЭнСер»		_____ Изменение Дата _____

Приложение 3 к договору о подключении к системе теплоснабжения

№ _____
от « ____ » _____ 20__ г.

Форма акта утверждена

ЗАЯВИТЕЛЬ:

_____/_____/_____

М.П.
" ____ " _____ 20__ г.
(дата подписания)

ИСПОЛНИТЕЛЬ:

_____/_____/_____

М.П.
" ____ " _____ 20__ г.
(дата подписания)

Акт

**о готовности внутриплощадочных и внутридомовых сетей
и оборудования подключаемого объекта к подаче тепловой
энергии и теплоносителя**

Дата составления документа «__» _____ 20__ г.

Акционерное общество «ЭнСер», именуемое в дальнейшем «Исполнитель», в лице _____, действующего на основании _____, с одной стороны, и _____, именуемое в дальнейшем «Заявитель», в лице _____, действующего на основании _____, с другой стороны с другой стороны, именуемые в дальнейшем стороны, составили настоящий акт о нижеследующем:

1. Подключаемый объект: _____, расположенный _____.

(указывается адрес)

2. В соответствии с заключенным сторонами договором о подключении к системе теплоснабжения № _____ от «__» _____ 20__ г. заявителем осуществлены следующие мероприятия по подготовке Объекта к подключению к системе теплоснабжения:

- _____;
- _____;
- _____.

Работы выполнены по проекту № _____, разработанному _____ и утверждённому _____.

АО «ЭнСер»	Регламент	Р-555-28 Лист 56 Листов 65
Регламент подключения (технологического присоединения) к централизованной системе теплоснабжения от ТЭЦ АО «ЭнСер»		_____ Изменение Дата _____

3. Характеристика внутриплощадочных сетей:

теплоноситель: _____;

диаметр труб: подающей _____ мм, обратной _____ мм;

тип канала: _____;

материалы и толщина изоляции труб: подающей _____,
обратной _____

протяженность трассы: _____ м, в том числе подземной: _____;

теплопровод выполнен со следующими отступлениями от рабочих чертежей:
_____;

класс энергетической эффективности подключаемого объекта: _____;

наличие резервных источников тепловой энергии: _____;

наличие диспетчерской связи с теплоснабжающей организацией: _____.

4. Характеристика оборудования теплового пункта и систем теплоснабжения:

Вид присоединения системы подключения: _____.

а) элеватор № _____, диаметр _____;

б) подогреватель отопления № _____, количество секций: _____,
Длина секций: _____, назначение: _____,
Тип (марка) _____.

в) диаметр напорного патрубка: _____.
Мощность электродвигателя: _____, частота вращения: _____.

г) дроссельные (ограничительные) диафрагмы: диаметр _____, место установки: _____.

Тип отопительной системы: _____;

количество стояков: _____;

тип и поверхность нагрева отопительных приборов: _____;

схема включения системы горячего водоснабжения _____;

схема включения подогревателя горячего водоснабжения
_____;

количество секций I ступени: штук _____, длина _____;

количество секций II ступени штук _____, длина _____;

количество калориферов: штук _____, поверхность нагрева (общая): _____.

5. Контрольно-измерительные приборы и автоматика:

АО «ЭнСер»	Регламент	Р-555-28 Лист 57 Листов 65
Регламент подключения (технологического присоединения) к централизованной системе теплоснабжения от ТЭЦ АО «ЭнСер»		_____Изменение Дата _____

№ п/п Наименование	Наименование	Место установки	Тип	Диаметр	Количество

Место установки пломб: _____.

6. Проектные данные присоединяемых установок:

№ зданий	Кубатура зданий, куб. м	Расчётные тепловые нагрузки, Гкал/час				
		Отопление	Вентиляция	Приготовление (и (или) догрев ГВС)	Технологиче ские нужды	Всего

7. Наличие документации:

8. Прочие сведения _____.

9. Настоящий Акт составлен в 2 экземплярах (по одному экземпляру для каждой из сторон), имеющих одинаковую юридическую силу.

АО «ЭнСер»	Регламент	Р-555-28 Лист 58 Листов 65
Регламент подключения (технологического присоединения) к централизованной системе теплоснабжения от ТЭЦ АО «ЭнСер»		_____Изменение Дата _____

Приложение 4 к договору о подключении к системе теплоснабжения

№ _____
от « ____ » _____ 20__ г.

Форма акта утверждена

ЗАЯВИТЕЛЬ:

_____/_____/_____

М.П.

" ____ " _____ 20__ г.
(дата подписания)

ИСПОЛНИТЕЛЬ:

_____/_____/_____

М.П.

" ____ " _____ 20__ г.
(дата подписания)

АКТ

о подключении объекта к системе теплоснабжения

Дата составления документа « ____ » _____ 20__ г.

Акционерное общество «ЭнСер», именуемое в дальнейшем «Исполнитель», в лице _____, действующего на основании _____, с одной стороны, и _____, именуемое в дальнейшем «Заявитель», в лице _____, действующего на основании _____, с другой стороны с другой стороны, именуемые в дальнейшем стороны, составили настоящий акт о нижеследующем:

1. Исполнитель выполнил мероприятия по подключению, предусмотренные договором о подключении объекта к системе теплоснабжения от « ____ » _____ 20__ г. № _____ (далее - договор), в полном объеме.

2. Заявитель выполнил мероприятия, предусмотренные договором и условиями подключения № _____.

3. Заявителем получен акт о готовности внутримплощадочных и внутридомовых сетей и оборудования подключаемого объекта к подаче тепловой энергии и теплоносителя.

4. Существующая тепловая нагрузка объекта подключения в точках (точке) подключения (за исключением нового подключения) составляет _____ Гкал/ч.

5. Подключенная максимальная тепловая нагрузка объекта в точках (точке) составляет _____ Гкал/ч.

6. Географическое местонахождение и обозначение точки подключения объекта на технологической схеме тепловых сетей _____.

7. Узел учета тепловой энергии и теплоносителей допущен к эксплуатации по следующим результатам проверки узла учета: _____

(дата, время, местонахождение узла учета)

АО «ЭнСер»	Регламент	Р-555-28 Лист 59 Листов 65
Регламент подключения (технологического присоединения) к централизованной системе теплоснабжения от ТЭЦ АО «ЭнСер»		_____Изменение Дата _____

(ф.и.о., должности и контактные данные лиц, принимавших участие в проверке узла учета)

(результаты проверки узла учета)

(показания приборов учета на момент завершения процедуры допуска узла учета к эксплуатации, места на узле учета, в которых установлены контрольные пломбы)

8. Границей раздела балансовой принадлежности тепловых сетей (теплопотребляющих установок и источников тепловой энергии) является _____.

(адрес, наименование объекта и оборудования, по которым определяется граница балансовой принадлежности тепловых сетей)

Схема границы балансовой принадлежности тепловых сетей



Прочие сведения по установлению границ раздела балансовой принадлежности тепловых сетей _____

9. Границей раздела эксплуатационной ответственности сторон является _____.

(адрес, наименование объекта и оборудования, по которым определяется граница эксплуатационной ответственности сторон)

Схема границ эксплуатационной ответственности сторон



Прочие сведения по установлению границ раздела эксплуатационной ответственности сторон _____

10. Замечания к выполнению работ по подключению на момент подписания настоящего акта у сторон отсутствуют.

11. Прочие сведения _____.

12. Настоящий акт составлен в 2 экземплярах (по одному экземпляру для каждой из сторон), имеющих одинаковую юридическую силу.

АО «ЭнСер»	Регламент	Р-555-28 Лист 60 Листов 65
Регламент подключения (технологического присоединения) к централизованной системе теплоснабжения от ТЭЦ АО «ЭнСер»		_____Изменение Дата _____

ЗАЯВИТЕЛЬ:

_____/_____/_____

М.П.

"_____" _____ 20__ г.
(дата подписания)

ИСПОЛНИТЕЛЬ:

_____/_____/_____

М.П.

"_____" _____
20__ г.
(дата подписания)

АО «ЭнСер»	Регламент	Р-555-28 Лист 61 Листов 65
Регламент подключения (технологического присоединения) к централизованной системе теплоснабжения от ТЭЦ АО «ЭнСер»		_____ Изменение Дата _____

Приложение 5 к договору о подключении к системе теплоснабжения

№ _____

от « _____ » _____ 20__ г.

Форма акта утверждена

ЗАЯВИТЕЛЬ:

_____/_____/_____

М.П.

" _____ " _____ 2018 г.
(дата подписания)

ИСПОЛНИТЕЛЬ:

_____/_____/_____

М.П.

" _____ " _____
2018г. (дата подписания)

АКТ

Сдачи - приемки выполненных работ (оказанных услуг).

№ _____ от " _____ " _____ 201__ г.

Исполнитель: АО «ЭнСер»

Заявитель: _____

Исполнитель выполнил мероприятий по подключению (технологическому присоединению) объекта Заявителя _____

в соответствии договором о подключении к системе теплоснабжения от " _____ " _____ 20__ г. N _____.

Всего оказано услуг _____, на сумму _____ руб. в т.ч. НДС _____

(сумма прописью)

Вышеперечисленные работы выполнены полностью и в срок. Заявитель претензий по объему, качеству и срокам оказания работ не имеет.

ЗАЯВИТЕЛЬ: _____ _____ _____/_____/_____ М.П. " _____ " _____ 20__ г. (дата подписания)	ИСПОЛНИТЕЛЬ: _____ _____/_____/_____ М.П. " _____ " _____ 20__ г. (дата подписания)
--	---

АО «ЭнСер»	Регламент	Р-555-28 Лист 62 Листов 65
Регламент подключения (технологического присоединения) к централизованной системе теплоснабжения от ТЭЦ АО «ЭнСер»		_____ Изменение Дата _____

Приложение 6 к договору о подключении к системе теплоснабжения

№ _____

от « _____ » _____ 20__ г.

Расчет размера платы за подключение объекта капитального строительства к системе теплоснабжения Исполнителя

Размер платы за подключение объекта капитального строительства - _____

_____, к системе теплоснабжения по договору о подключении _____ к системе _____ теплоснабжения № _____, с общим размером подключаемой нагрузки _____ Гкал/ч составляет: _____ (_____) руб. __ коп., без учета НДС. Данная сумма увеличивается на сумму НДС по ставке, предусмотренной действующей редакцией НК РФ.

Размер платы определен в соответствии с Решением Министерства тарифного регулирования и энергетики Челябинской области от _____ № ____ и Методическими указаниями по расчету регулируемых цен (тарифов) в сфере теплоснабжения, утвержденными приказом Федеральной службы по тарифам от 13.06.2013 № 760-э, путем умножения платы за подключение в расчете на единицу мощности подключаемой тепловой нагрузки, на подключаемую тепловую нагрузку объекта Заявителя, определенной соответственно по формуле:

$$П = Т \times Q$$

где: П - плата за подключение объекта Заявителя, руб.;

Q - подключаемая тепловая нагрузка объекта заявителя, Гкал/час;

Т - плата за подключение, утвержденная уполномоченным органом в области государственного регулирования тарифов, руб., Гкал/ч

Т = _____ без НДС (тариф, согласно решения Министерства тарифного регулирования и энергетики Челябинской области от _____).

$$П = ______ \times ______ = ______ \text{ руб. } ______ \text{ коп. (без НДС).}$$

ЗАЯВИТЕЛЬ:

_____/_____/_____

М.П.

" _____ " _____ 20__ г.
(дата подписания)

ИСПОЛНИТЕЛЬ:

_____/_____/_____

М.П.

" _____ " _____ 20__ г.
(дата подписания)

АО «ЭнСер»	Регламент	Р-555-28 Лист 63 Листов 65
Регламент подключения (технологического присоединения) к централизованной системе теплоснабжения от ТЭЦ АО «ЭнСер»		_____Изменение Дата _____

Приложение 9

Список документов, предоставляемых Ответственным подразделением Общества в МТРИЭ для получения тарифа.

1. Копии документов, подтверждающих плановую на очередной период регулирования суммарную подключаемую тепловую нагрузку объектов заявителей. Прогнозные данные о планируемых на календарный год расходах на подключение, определенных в соответствии с прогнозируемым спросом на основе представленных заявок на подключение в зонах существующей и будущей застройки на основании утвержденных в установленном порядке схемы теплоснабжения и (или) инвестиционной программы, включая копии заявок на подключение к системам теплоснабжения, оформленные в соответствии с действующим законодательством, с приложением необходимых документов;
2. Выдержка из утвержденной в установленном порядке инвестиционной программы с обоснованием потребности в средствах, необходимых для прямого финансирования и обслуживания заемного капитала, и указанием в качестве источников финансирования / возврата инвестиций платы за подключение с перечнем мероприятий, выполняемых в целях подключения потребителей к системе теплоснабжения;
3. Выдержка из схемы теплоснабжения, подтверждающая наличие мероприятий по обеспечению технической возможности подключения;
4. Документы, подтверждающие отсутствие технической возможности для подключения объектов (в случае отсутствия технической возможности подключения)
5. Расчет расходов на создание (реконструкцию, развитие) тепловых сетей и/или источников тепловой энергии, представленный в виде сводных и локальных сметных расчетов, с приложением к данным расчетам:
 - ведомости объемов строительных и монтажных работ (является основанием для определения сметной стоимости строительства);
 - ведомости потребности оборудования (является основанием для определения сметной стоимости строительства);
 - документов, подтверждающих стоимость материалов и оборудования (является основанием для определения сметной стоимости строительства);
6. Расчет расходов на создание (реконструкцию, развитие) тепловых сетей и/или источников тепловой энергии, определенный в соответствии с укрупненными сметными нормативами, с приложением документов, подтверждающих нормативную необходимость выполнения работ;
7. Копии договоров о подключении к системе теплоснабжения (копии проектов договоров) со всеми приложениями, предусмотренными действующим законодательством.
8. Копии правоустанавливающих документов, подтверждающих право собственности, иное законное право в отношении недвижимых объектов (зданий, строений, сооружений, земельных участков), используемых для осуществления регулируемой деятельности.
9. Расчет прочих расходов, связанных с технологическими присоединениями с обоснованием расчетов.
10. Копия учетной политики

